

*Jordbruksforhandlingene 2011*



**Nortura**

*Innspill til:  
Norges Bondelag  
Norsk Bonde- og Småbrukarlag*

15. mars 2011

**INNHOLD**

<b>1</b>	<b>Hovedtrekk i Norturas innspill</b>	<b>2</b>
1.1	<i>Jordbruksforhandlingene 2011</i>	2
1.2	<i>Hovedprioriteringer</i>	3
<b>2</b>	<b>Markedsinntekter og målpriser</b>	<b>4</b>
2.1	<i>Prisutvikling på kjøtt og egg i sluttmarkedet</i>	4
2.2	<i>Behov for å utvide rommet for prisuttak i sluttmarkedet</i>	6
2.2.1	<i>Matproduksjonsavgifta</i>	6
2.2.2	<i>Kjøttkontrollgebyr</i>	7
2.3	<i>Kornøkonomi og kvalitetsbetaling for norsk korn</i>	8
2.4	<i>Marked og priser for kjøtt og egg, faktisk utvikling for 2010 og prognose 2011</i>	9
2.4.1	<b>Storfe</b>	11
2.4.2	<b>Gris</b>	13
2.4.3	<b>Sau/lam</b>	15
2.4.4	<b>Egg</b>	16
2.4.5	<i>Egg 2012</i>	17
2.4.6	<i>Kylling</i>	19
2.4.7	<i>Kalkun</i>	20
<b>3</b>	<b>Norturas vurdering av prisutviklingen i neste avtaleår</b>	<b>21</b>
3.1	<i>Gris</i>	21
3.2	<i>Lam</i>	21
3.3	<i>Egg</i>	22
3.4	<i>Prisutvikling på storfekjøtt i den volumbaserte markedsordningen</i>	22
3.5	<i>Prisutvikling på produkter uten markedsregulering</i>	23
<b>4</b>	<b>Økte overføringer og bedre målretting av overføringene</b>	<b>23</b>
4.1	<i>Fraktordningen for firbeinte slaktedyr</i>	23
4.2	<i>Tiltak for å stimulere grasproduksjon og beitebruk</i>	24
4.3	<i>Distrikts- og strukturprofilen i pristilskudd og direkte tilskudd</i>	25
4.4	<i>Pristilskudd lam: Lik vektgrense for utbetaling av grunntilskudd for alle lam</i>	25
4.5	<i>Inntektsutvikling ved hjelp av kostnadsenkende tiltak</i>	28
4.6	<i>Nedskrivning av norsk potetstivelse – økte satser</i>	28
4.7	<i>Styrking av omsetningen av økologiske produkter</i>	28
4.8	<i>Investeringsvirkemidler : Økte rammer og nasjonale retningslinjer</i>	30
<b>5</b>	<b>Markedsordninger</b>	<b>31</b>
5.1	<i>Arbeidsgruppe mottaksplikt</i>	31
5.2	<i>Purke og sau inn igjen i målprissystemet</i>	32
5.2.1	<i>Konsekvenser i markedet av at purke ikke er regulert</i>	32
5.2.2	<i>Konsekvenser i markedet av at sau ikke er regulert</i>	32

## 1 Hovedtrekk i Norturas innspill

### 1.1 *Jordbruksforhandlingene 2011*

Nortura forventer at ”Regjeringen vil sikre utøvere i landbruket inntektsutvikling og sosiale vilkår på linje med andre grupper”, slik det fremgår av Regjeringserklæringen. I materialet fra Budsjettnemnda vil det bli synliggjort hva som må til for at Regjeringens mål skal nås. Etter Norturas vurdering er det økonomiske utbyttet i mange husdyrproduksjoner nå på et så lågt nivå at det setter både fornyelse av produksjonsapparatet og rekruttering i alvorlig fare. Vi ber derfor om at partene ved årets jordbruksoppgjør samler seg om tiltak som kan bedre inntjeningen betydelig.

Markedsprognosene for 2011, som bygger på eksisterende målpriser, viser rikelig markedsdekning for de kraftfôrbaserte produksjonene, men dårlig markedsdekning for grovfôrbaserte kjøttprodukter.

Det har de siste månedene vært en betydelig vekst i internasjonale råvarepriser. Dette bidrar til økte kostnader i norsk jordbruk. Den internasjonale prisoppgangen på matvarer har på sin side ført til at prisdifferansen mellom norske og utenlandske varer har blitt redusert. Prisøkningene internasjonalt gir dermed isolert sett både behov for økte inntekter og mulighet til økt prisuttak.

Slik det dokumenteres i kapittel 2.1, har sluttmarkedet de siste 2 åra vist liten evne til å absorbere økt prisuttak. Nortura foreslår å øke målprisene noe ved Jordbruksoppgjøret i år, men kan ut fra en samlet vurdering ikke tilrå at økte målpriser alene dekker behovet for inntektsvekst. Overføringene må økes og målrettes: For de grovfôrbaserte produksjonene vil Nortura foreslå økning i virkemidlene for grovfôrproduksjon og beitebruk. For de kraftfôrbaserte produksjonene kan økte dyretillegg og reduserte fôrkostnader være med å avhjelpe inntektsbehovet. Reduserte fôrkostnader vil ha gjennomgående effekter på kostnadsnivået i alle husdyrproduksjoner, noe Nortura mener er viktig for å gjøre norsk matvareproduksjon mer robust. En eventuell bedring av kornøkonomien må gjennomføres uten kostnadsøkende effekter for husdyrholdet.

Nortura tar sikte på å gjennomføre en bred og grundig analyse av verdikjedene for kylling og kalkun. I tillegg skal andre relevante elementer i rammevilkår og markedsutsikter oppdateres, og dette materialet vil bli samlet i et eget Grunnlagsdokument for fastsetting av engrospris for fjørfekjøtt. Det tas sikte på at Norturas styre fastsetter engrosprisene for kylling og kalkun samtidig som planlagt gjennomsnittlig engrospris for storfe fastsettes.

Norturas autoritet og kompetanse som markedsregulator og Norturas konkurransekraft som markedsaktør er viktige forutsetninger for gjennomføringen av landbrukspolitikken på vår sektor, og vi ber om at våre innspill tillegges stor vekt.

**Nortura har med bakgrunn i ovenfor nevnte forhold og på grunnlag av den oppdaterte markedsprognosen per 15. mars 2011 vurdert handlingsrommet for prisutviklingen framover, og foreslår følgende målprisøkninger: Gris 1,00 kr per kg, lam 1,50 kr per kg og egg 1,30 kr per kg.**

## **1.2 Hovedprioriteringer**

Norturas hovedbudskap til Avtalepartene foran årets Jordbruksoppgjør er:

### **Inntektene for kjøtt- og eggprodusentene må løftes kraftig ved hjelp av:**

#### **1. Økte målpriser med inntil 240 millioner kr**

- Slaktegris kr 1,00 per kg
- Lam kr 1,50 per kg
- Egg kr 1,30 per kg

#### **2. Økte overføringer og bedre målretting av overføringene**

- Fraktordningen for firbeinte slaktedy: Økt ramme med 30 mill kr
- Distrikts- og strukturhensyn i satsutformingen av pristilskudd og direkte tilskudd
- Pristilskudd lam: Grunntilskudd til alle lam over 9 kg
- Pristilskudd korn: Eventuell bedring av kornøkonomien må gjennomføres uten kostnadsøkende effekter for husdyrholdet
- Økologisk: Styrke omsetningen av økologiske produkter
- Potetstivelse: Økte satser til prisnedskrivning av potetstivelse

#### **3. Markedsordninger**

- Mottakplikten - en hjørnestein i markedsordningene
- Purke og sau inn igjen i markedsordningene

#### **4. Investeringsvirkemidler: Økte rammer og nasjonale retningslinjer**

#### **5. Andre spørsmål:**

- Fôrkorn: Fastsette ny basiskvalitet og et prissystem som avspeiler husdyras krav til fôrkvalitet
- Avvikling av Matproduksjonsavgifta

## 2 Markedsinntekter og målpriser

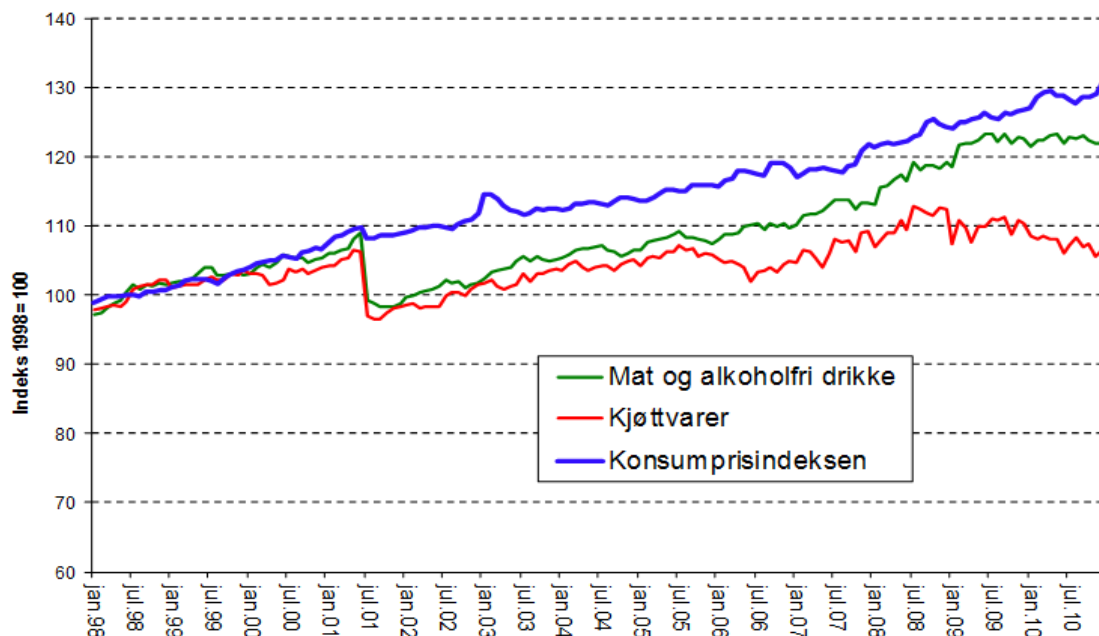
### 2.1 Prisutvikling på kjøtt og egg i sluttmarkedet

**Kjøtt- og kjøttvarer har over lengre tid hatt en svak prisutvikling, både sammenlignet med andre matvarer og i forhold til den generelle prisutviklingen. I 2010 ble det registrert et fall i forbrukerprisene for kjøtt på hele 3,4 prosent.**

Det er ingen direkte kobling mellom målprisene og de prisene som forbrukerne betaler for kjøttvarer og egg i butikk. Butikkene og kjedene setter forbrukerprisene i sine respektive konkurransemarkeder ut fra komplekse vurderinger, der vareinnkjøpet er en av flere analysemomenter. Det er likevel et uomtvistelig faktum at det er varens pris i butikk som danner grunnlaget for den pengestrømmen som går fra sluttmarkedet og tilbake til råvareprodusent. For enhver aktør i varekjeden er det derfor helt nødvendig å følge utviklingen i forbrukerprisene. Hvis prisene i sluttmarkedet har en annen utvikling enn målprisene, vil det i første omgang øke presset på industriens driftsmarginer, men over tid vil det også være vanskelig å hindre overslagseffekter til målprisene.

Det er likevel viktig å vise varsomhet med å tillegge utviklingen i forbrukerprisene for stor vekt i vurderinger av målprisutvikling fra ett år til et annet. Gitt at importvernet gir tilstrekkelig beskyttelse, vil markedsbalansen være den tyngste grensesetteren for målprisutvikling.

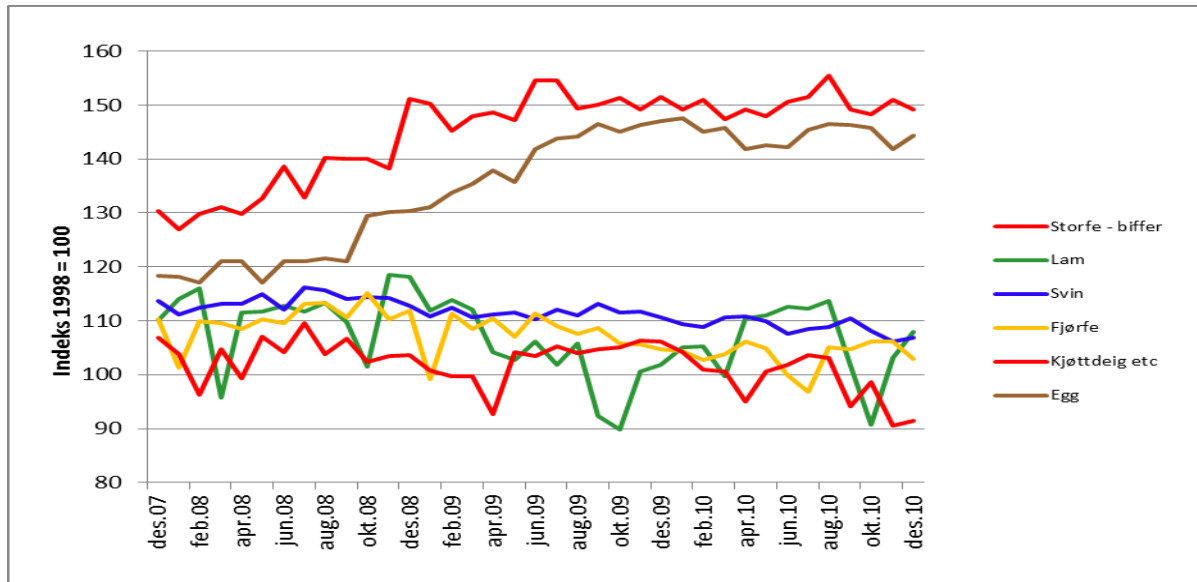
Figur 2.1 viser konsumprisindeksen sammen med prisindeksen for mat og alkoholfri drikke og prisindeksen for kjøttvarer. I indeksen er 1998 lik 100. Det markerte fallet i matvarepriser i 2001 skyldes reduksjonen merverdiavgiften for matvarer på dette tidspunkt.



Figur 2.1 Utvikling prisindekser 1998-2010.<sup>1</sup>

<sup>1</sup> Kilde SSB/NILF: <http://www.nilf.no/Matpriser/Bm/Matpriser.shtml>

Figuren viser at utviklingen av forbrukerprisene for kjøttvarer har vært særlig svak de siste tre årene. Når vi ser nærmere på prisutviklingen for de ulike kjøttslagene og egg for disse årene, ser vi at samtlige kjøttslag, med unntak av biffer og fileter av storfe har hatt en negativ prisutvikling. Utviklingen er vist i figur 2.2.



Figur 2.2 Indekser for forbrukerpriser kjøtt og egg siste 3 år.<sup>2</sup>

Forbrukerprisene for svin har gått ned med 6 prosent i treårsperioden, herunder en nedgang på 3,4 prosent det siste året. For sau/lam har forbrukerprisen falt med 2 prosent i treårsperioden. For sau/lam er det også verdt å merke seg den betydelige sesongvariasjonen, der store volumer med fåriskjøtt på kampanje trekker ned forbrukerprisene på høsten.

Forbrukerprisene på fjørfekjøtt har falt med 6,6 prosent de siste tre årene, herunder 1,6 prosent siste år. Prisindeksen for storfe er delt i en indeks for biffer og fileter, og en som dekker kjøttdeig og blandingsprodukter (også produkter av øvrige dyreslag). Biffer og fileter utgjør maksimalt 30 prosent av verdien av et storfeslakt. For disse delene har en greid å løfte forbrukerprisen mer enn den generelle prisveksten. I treårsperioden har prisene for biffer og fileter økt med 14,3 prosent, men her er det viktig å legge merke til at store deler av veksten skjedde i 2008 og en har siden observert en tilnærmet flat priskurve. For kjøttdeig viser prisindeksen en meget dramatisk utvikling, med et fall på 14,5 prosent på tre år. Her er fallet hele 13,9 prosent siste år.

Forbrukerprisene for egg har hatt et annet bilde enn kjøtt. Her er det observert en prisøkning på 22 prosent sett over tre år. Men også for egg er det observert en stagnasjon og en nedgang på 1,8 prosent siste året.

Å gi en uttømmende analyse på årsakene bak fallet i forbrukerpriser på kjøtt- og kjøttvarer er en svært krevende oppgave. Vi vil her peke på enkelte konkrete faktorer som har bidratt til den observerte utviklingen. Det vil være betydelig grad av sammenheng mellom faktorene.

<sup>2</sup> Kilde: NILF/SSB

- Økt bruk av kjøtt som lokkevare i butikk
- Større konkurranse i dagligvaremarkedet pga. fall i dagligvarehandelen
- Betydelig vekst i EMV for kjøtt
- Økt vertikal integrasjon bakover i verdikjeden fra sluttledet
- Kostnadstilpasninger i industri og omsetningsledd
- Prispress fra grensemarkedet bl.a. i form av økt grensehandel
- Tollfri import av kjøtt, størst volum på storfekjøtt

Prisfallet for kjøtt og kjøttprodukter har medført et betydelig marginfall i verdikjeden. Hvis en i 2010 hadde videreført prisene fra 2008, ville aktørenes marginer i varekjeden vært 1,2 – 1,6 milliarder kroner høyere enn de faktisk var i 2010. Det er påfallende at dette har skjedd i en periode der husholdningenes kjøpekraft har økt betydelig.

### **Konklusjon:**

**Utviklingstrekkene for prisuttaket i sluttmarkedet påvirker i svært stor grad mulighetene for prisutvikling og lønnsomhet i kjøtt- og eggproduksjon i Norge. Nortura viser til at avtalepartene kan hente nærmere dokumentasjon og vurderinger om nevnte forhold fra blant annet Matkjedeutvalgets rapport som framlegges 13. april 2011.**

## ***2.2 Behov for å utvide rommet for prisuttak i sluttmarkedet***

Som vist i kap 2.1 har prisuttaket i sluttmarkedet for kjøttvarer hatt en meget uheldig utvikling de siste åra sett fra kjøttprodusentens og kjøttindustriens side. Dette utfordrer i særlig grad industriens drift og organisering, og evne til innovasjon og produktutvikling. Prisutviklingen i sluttmarkedet vil i lengden også påvirke mulighetene for utviklingen av målprisene. Vi mener det derfor er nødvendig å se på alle muligheter for å utnytte rommet for prisuttak i sluttmarkedet.

Etter målprispunktet er prisdannelsen knyttet til videre verdiskaping i industri og handel, men det blir i tillegg innkrevd et betydelig beløp i form av offentlige avgifter. I denne omgang vil vi peke på matproduksjonsavgifta, kjøttkontrollgebyret og forskningsavgifta. Disse skal i teorien kunne veltes over i markedet i form av høyere engrospriser enn det som er avtalt målpris. I praksis ser vi at avgiftspåslaget konkurrerer med varens andel av prisuttaket i et stadig tøffere sluttmarked.

Noen vareavgifter ikke har andre formål enn å tilføre Staten inntekter. Dette gjelder i særlig grad matproduksjonsavgifta, som er en særnorsk avgift. Kjøttkontrollavgifta skal i teorien dimensjoneres etter utført arbeid, og dermed vil vi kunne medvirke til lågere avgift ved en annen arbeidsmåte i kjøttkontrollen, noe som er under arbeid.

### ***2.2.1 Matproduksjonsavgifta***

Dette er den største posten av de omtalte vareavgiftene, og utgjør for 2011 i følge Statsbudsjettet 274 millioner kroner. Matproduksjonsavgiftene skal dekke tilsyn og kontroll langs hele matproduksjonskjeda etter matlova. Avgiftene skal i tillegg dekke tilsyn og kontroll med dyrevelferd, med dyrehelsepersonell og med avl knyttet til dyr som går inn i produksjon av næringsmiddel.

Matproduksjonsavgiftene er delt inn i 11 ulike avgifter. Nivået på avgiftene varierer noe for

norsk eller importert vare. For norskproduserte varer er det ulikt avgiftsnivå for animalia (varer fra dyreriket) og vegetabilia (varer fra planteriket). For animalia er det i tillegg ulikt avgiftsnivå for landbaserte varer og fisk/sjømat. Satsene er i prosent av verdi, med unntak av for kjøtt, melk og fisk som har avgiftssatser basert på vekt/volum. For importerte varer er det ulike avgifter mellom råvarer og halvfabrikata/ferdigvarer. Det blir i tillegg krevd inn avgifter for tilsyn og kontroll med drikkevatt (vassverk), kosmetikk, fôr til dyr som ikke nyttes til produksjon av mat og planter som ikke er mat.

Tabell 2.1 Oversikt over avgifter i matforvaltninga.

<b>Matproduksjonsavgifter :</b>	
<b>Norskproduserte varer</b>	<b>274</b>
Importerte varer	215,3
Sjømat	44,3
<i>Andre avgifter:</i>	
Planter som ikkje er mat	21
Kosmetikk	3
Avgift på drikkevatt (vassverk)	35
Avgift på planteforedling og naturleg mineralvatt	0,2
Avgift på fôr til selskapsdyr	21
<b>Sum avgifter</b>	<b>613,8</b>

Dette medfører følgende satser og totale avgiftsinntekter for matproduksjonsavgift for norskproduserte varer:

Tabell 2.2 Matproduksjonsavgiften satser og avgiftsinntekter.

Varer av norsk opphav	Sats	Mengde 2011 estimat	Foreløpig regnskap 2010	Avgift 2011 estimat
<b>Kjøtt</b>	<b>49 øre per kg</b>	<b>310 mill kg</b>	<b>159 mill kr</b>	<b>150 mill kr</b>
Mjølke	6,34 øre per liter	1550 mill l	97 mill kr	100 mill kr
<b>Andre animalia /egg</b>	<b>1,92 % av verdi</b>	<b>Egg 800 mill kr</b>	<b>Egg 18 mill kr</b>	<b>Egg 15 mill kr</b>
Vegetabilia	0,80% av verdi		Ca 22 mill kr	Ca 15 mill kr
<b>SUM</b>			<b>296 mill kr</b>	<b>280 mill kr</b>

### 2.2.2 Kjøttkontrollgebyr

Ved etablering av Mattilsynet ble det etablert et tredelt system for finansiering gjennom gebyr og avgifter. Den første delen gjelder gebyr for særskilte ytelser som Mattilsynet utfører for faktiske aktører. Den andre delen av systemet gjelder gebyr for tilsyns- og kontrolloppgaver der disse entydig retter seg mot faktiske aktører. Den tredje delen av systemet gjeld innkreving av avgift for tilsyn og kontroll som ikke entydig retter seg mot konkrete aktører. Gebyrsatsene i 2011 ble lønns- og prisjustert opp med 2,1%.

Tabell 2.3 Oversikt over gebyr under kap. 4115

1. Gebyr for særskilte ytingar	14,5
<b>2. Gebyr for tilsyn og kontroll:</b>	
Import av levande dyr og animalske produkt	14
<b>Kjøttkontroll</b>	<b>85,5</b>
Kontroll med skjelproduksjon	2,3
Andre gebyr:	
3. Gebyr for oppfølgjande tilsyn	11,5
Andre gebyr, tvangsmulkt m.v	2,5
<b>Sum gebyr</b>	<b>130,3</b>

**Konklusjon:**

**For å sikre nødvendig rom for framtidig prisutvikling i sluttmarkedet for de landbruksbaserte matvarene, mener Nortura at finansieringen av Mattilsynet må løftes over på statsbudsjettet, og ikke konkurrere med matvarenes muligheter til prisuttak. Dette må skje i den ordinære budsjettprosessen, og ikke som en del av Jordbruksforhandlingene. En fjerning av offentlige avgifter vil åpne for en tilsvarende økning av målprisene innenfor samme prisuttak i sluttmarkedet.**

**2.3 Kornøkonomi og kvalitetsbetaling for norsk korn**

Arbeidsdelingen og den gjensidige avhengigheten i norsk landbruk har en fundamental betydning for størrelsen og spredningen av den norske landbruksproduksjonen. Nortura støtter at denne arbeidsdelingen videreføres, og at norsk kornproduksjon tilbys en bærekraftig økonomi. Ut fra et matsikkerhetsperspektiv støtter Nortura også at korn- og kraftforproduksjonen utvikles slik at landet i større grad forsynes med norskbasert kraftfor. Men Nortura vil advare mot at en eventuell økning i kornprisene veltes over på husdyrproduksjonene i form av høyere fôrkostnader. Dette tilsier at eventuell bedring av kornøkonomien må skje ved hjelp av grunntilskudd, eller ved at prisøkning følges opp med prisnedskrivning av tilsvarende omfang.

Nortura har merket seg at det tidvis forekommer alvorlige mangler på kvaliteten på norsk korn til fôr. Dette medfører økonomiske tap i husdyrproduksjonene, og kan også medføre redusert dyrevelferd. Det ser videre ut for at kvalitets- og proteinsammensetningen i produksjonen av norsk korn- og proteinråvare ikke har utviklet seg i takt med behovene i husdyrproduksjonene.

**Konklusjon:**

**Eventuell bedring av kornøkonomien må gjennomføres uten kostnadsøkende effekter for husdyrholdet. Nortura ber om at Avtalepartene fastsetter nye kriterier for basiskvalitet for representantvarene for norsk korn til fôr, og at de nye kvalitetskravene gjenspeiler de behov husdyrproduksjonene stiller til fôrqualität.**

## 2.4 Marked og priser for kjøtt og egg, faktisk utvikling for 2010 og prognose 2011

Nortura omtaler i dette kapitlet totalmarkedet for de enkelte produksjonene, samt utviklingen i priser (målpris, engrospris og omsetningsavgift). Vi påpeker at dette kapitlet gjelder engrospriser og volumutvikling. Når det gjelder utvikling i utbetalingspriser til produsent, vises det til Budsjettnemnda for jordbruket.

Tabell 2.4 Produksjon og salg i 2010.

### Kjøtt- og eggmarkedet i 2010

	Produksjon		Import- kvoter	Engrossalg		Balanse	Adm. import	Markeds- dekning inkl. adm.import
	Tonn	%		Tonn	%			
Storfe/kalv	83 100	98	6 200 <sup>1)</sup>	90 900	99	-1 600	325	-1 300
Sau/lam	23 900	102	1 400 <sup>2)</sup>	26 000	107	-700		-
Gris	128 550	104	1 400 <sup>3)</sup>	127 700	103	2 250	429	2 700
Egg	55 050	102	71 <sup>4)</sup>	54 700	102	400		-
Kylling	72 650	106		72 400	100	250		-
Kalkun	8 500	84		8 500	86	0		-

1) Omfatter bl.a. SACU-import på 4.800 tonn storfekjøtt m/ben samt WTO-kvote på 1.084 tonn.

2) Fra Island: 600 tonn. WTO-kvote på 206 tonn og 500 tonn SACU m/ben.

3) Spekk og småflesk utgjør 1.300 tonn. WTO-import og annet svinekjøtt utgjør 126 tonn.

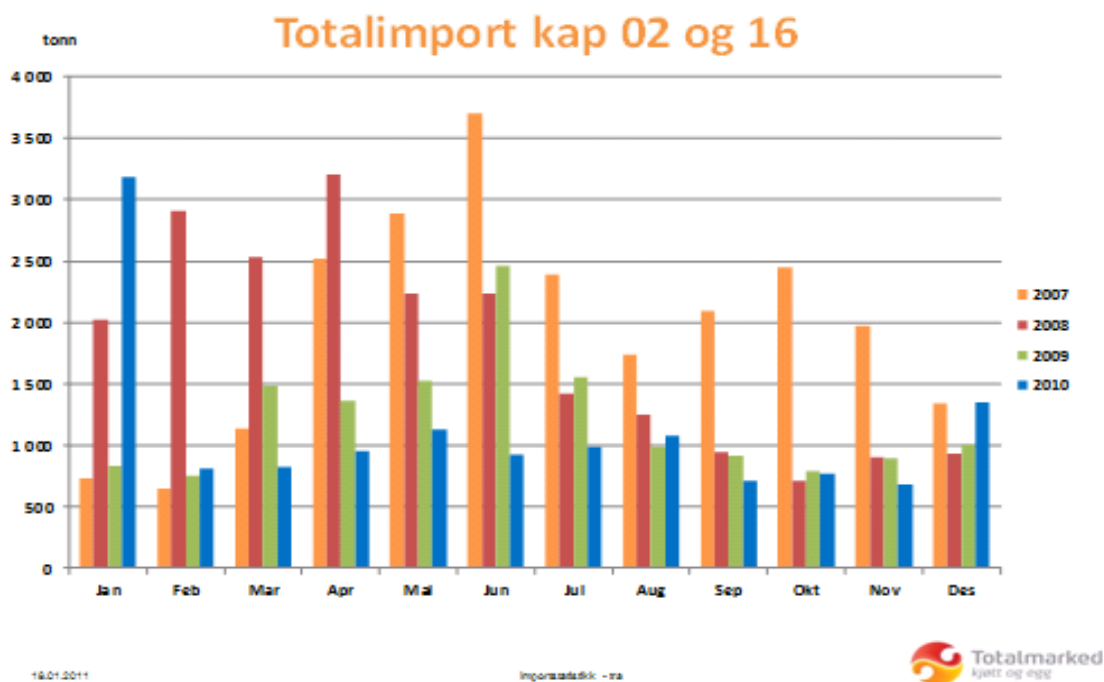
4) Import på om lag 70 tonn (importkvote WTO på 1.295 tonn og kvote fra EU (290 tonn.)

Eksportert kvantum 2010: 3.100 tonn gris og 557 tonn egg (inkl. omregnet pulver)



2010 var preget av overskudd av gris og egg, fremdeles krevende marked for kylling og kalkun, og for storfe har situasjonen gått fra overskudd i 2009 til balanse og noe underdekning i 2010. For lam så det lenge ut til å bli noe overskudd, men en meget god lammesesonng forhindret dette. Detaljer for hvert dyreslag følger i senere kapitler.

Importen er illustrert i figur 2.3. Denne inneholder tall for hele kapittel 2 i tolltariffen, samt kapitlene 1601 og 1602. Dermed viser den totalimporten av kjøttvarer til Norge i 2010. Importvolumet i 2010 er lågere enn året før, primært på grunn av lågere import av storfe.



Figur 2.3 Totalimport av kjøtt 2007-2010, per måned

Vurderingene av **markedsutsiktene** bygger på prognoser for kjøttproduksjon og engrossalg, justert for import. Prognosene utarbeides av Nortura.

Tabell 2.5 Prognose 2011

### Prognose 2011 – mars 2011

	Tilførsler		Import- kvoter	Engrossalg		Balanse
	tonn	%		tonn	%	
<b>Storfe/kalv</b>	81 900	99	6 450 <sup>1)</sup>	92 150	101	-3 800
<b>Sau/lam</b>	23 800	100	1 350 <sup>2)</sup>	26 100	100	-1 000
<b>Gris</b>	129 000	100	2 100 <sup>3)</sup>	129 700	102	1 400
<b>Egg</b>	56 400	102	<sup>4)</sup>	55 600	101	800
<b>Kylling</b>	74 300	102	400 <sup>5)</sup>	75 300	104	-600
<b>Kalkun</b>	8 700	102		9 000	106	-300

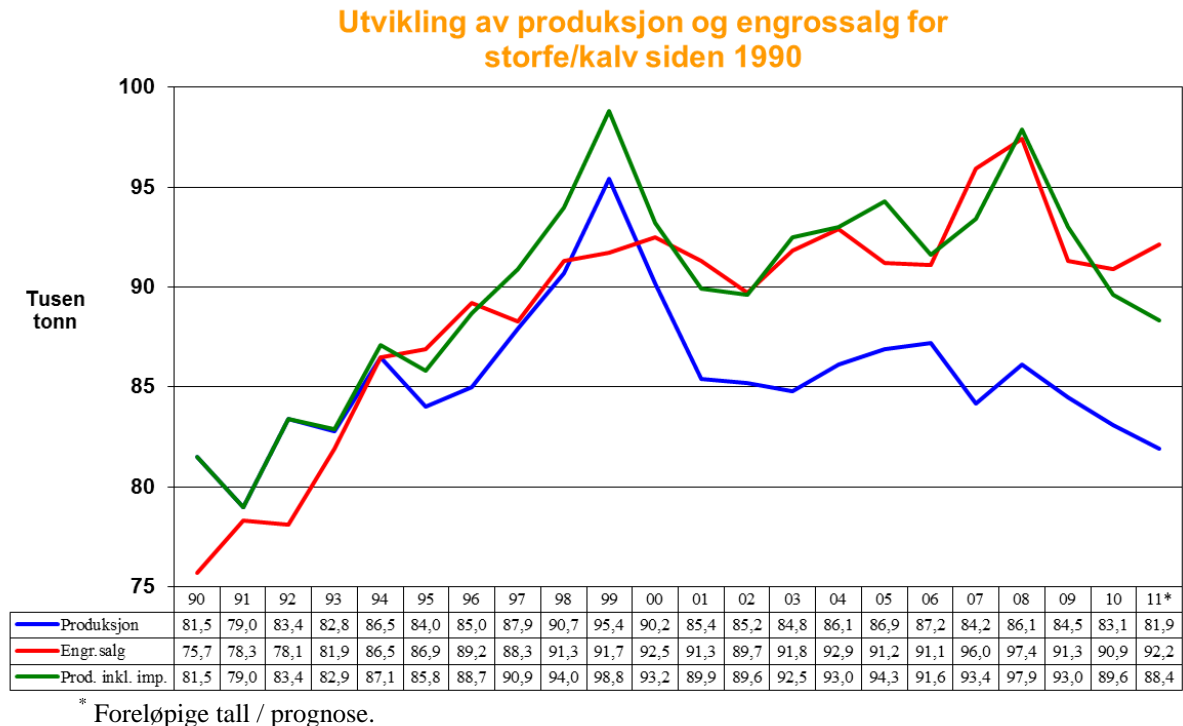
- 1) For storfe er det inkludert en antatt SACU-import av 4.921 tonn storfe kjøtt m/ben. Videre er WTO-kvoten på 1084 tonn tatt med. Inkluderer også halvparten av EU-kvoten på 900 tonn (450 tonn).
- 2) Importen inkluderer WTO-kvoten på 206 tonn, import av 600 tonn fra Island og 530 tonn SACU m/ben.
- 3) Inkludert spekk og småflesk på 1.000 tonn og 800 tonn av WTO-kvoten på 1.381 tonn. Inkluderer også halvparten av EU-kvoten på 600 tonn (300 tonn).
- 4) Forutsetter ingen import av egg.
- 5) Inkluderer halvparten av EU-kvoten på 800 tonn (400 tonn).

Tilførslene av egg er redusert med 300 tonn som følge av planlagt fortidsslaktning.  
For kylling og kalkun må underdekningen sees i sammenheng med ønsket lagernebygging.

**Forutsetninger prisuttak:**  
Planlagt gjennomsnittlig engrossalg på storfe på kr 48,70.  
Uttak av målpris på lam høsten 2011.  
Uttak av målpris på gris i 2011..  
Uttak av styringspris og målpris på egg.

### 2.4.1 Storfe

I figur 2.4 vises utviklingen i produksjon og engrossalg av storfe og kalv fra 1990.



Figur 2.4 Utvikling i produksjon og engrossalg av storfe/kalv siden 1990.

#### 2010

Ved inngangen til året var det hele 2.150 tonn med storfe på reguleringslager, grunnet betydelig overskudd på slutten av 2009. Dette inkluderte 100 tonn med storfekjøttssortering 14 %. Gjennom 2010 bedret markedssituasjonen seg, og hele lageret av helt slakt ble solgt ut igjen før høstslaktingen skapte nytt overskudd. Markedet viste derimot liten interesse for lageret av storfekjøttssortering 14 % i 2010.

Det har vært åpnet for administrative tollnedsettelse i perioden 12. juli til 12. september. I denne perioden ble det importert om lag 330 tonn med kvarte skrotter og såkalte pistoler (bakpart med kam).

Tilførslene i 2010 viser en nedgang på 2 % i forhold til 2009. Dette skyldes lavere slakting av både ku og okse i antall, og alle slaktevekter viser noe økning. Engrossalget viser også en liten nedgang – ned 1 %. Ved utgangen av året var reguleringslageret på 950 tonn, inkludert de 100 tonnene med storfe 14 %. Dette vil bli solgt i det norske markedet gjennom vinteren, og lageret forventes å være tomt når det nærmer seg påske.

#### 2011

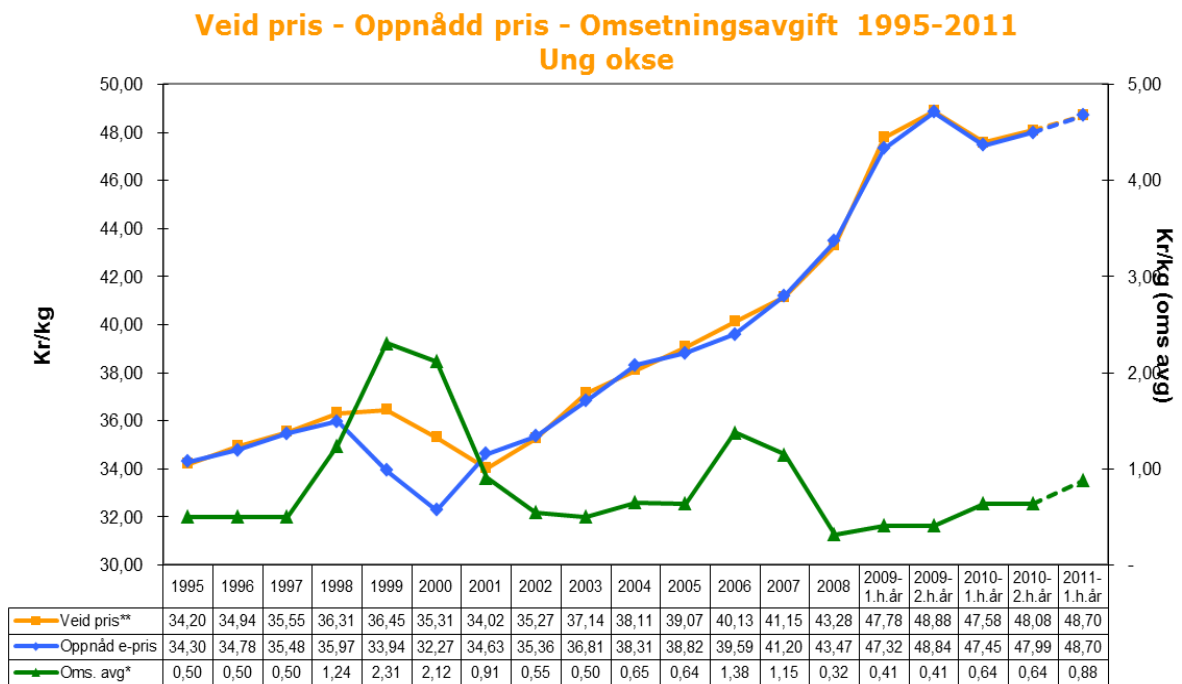
Det prognoseres en import på 6.450 tonn i 2011. Nytt av året er tollfri EU-kvotepå 900 tonn, som følge av reforhandlingene av Artikkel 19 – avtalen med EU. Det forventes at denne ikke blir satt i verk før i juli 2011 og dermed halvert importvolum i 2011. Dette utgjør 450 tonn. Videre prognoseres det en import fra SACU på 4.921 tonn kjøtt med bein, samt hele WTO-kvoten på 1.084 tonn. Importen under disse kvotene utgjør dermed 7 % av prognosert engrossalg.

Tilførslene av storfe forventes å gå ned med 1,5 % i 2011, og volumet prognoseseres til 81.900 tonn. Det prognoseseres fortsatt en svak økning i slaktevekter. Bestanden av mjølkeku prognoseseres å gå ned med drøyt 2.500 dyr, og for ammeku prognoseseres det en økning på 3.000. Dette betyr om lag uendret mordyrtall i 2011.

I prognosen er det lagt til grunn at gjeldende gjennomsnittlig engrospris på kr 48,70 videreføres i hele 2011. Dette gir en prisøkning på 1,9 % i gjennomsnitt for året, og et prognosert engrossalg i 2011 på 92.150 tonn – en økning på 1,4 % i forhold til 2010.

Prognosert markedsbalanse for storfe i 2011 viser dermed et underskudd på 3.800 tonn. Ved inngangen til året var det om lag 950 tonn med storfe på reguleringslager, og dette vil dekke underskuddet gjennom deler av vinteren. Det vil bli behov for suppleringsimport gjennom administrerte tollnedsettelse, og foreløpig er det åpnet for lavere tollsatser i perioden 13. mars til og med 17. april.

Når det gjelder utvikling i engrospris og størrelse på omsetningsavgiften, viser vi til figur 2.5.



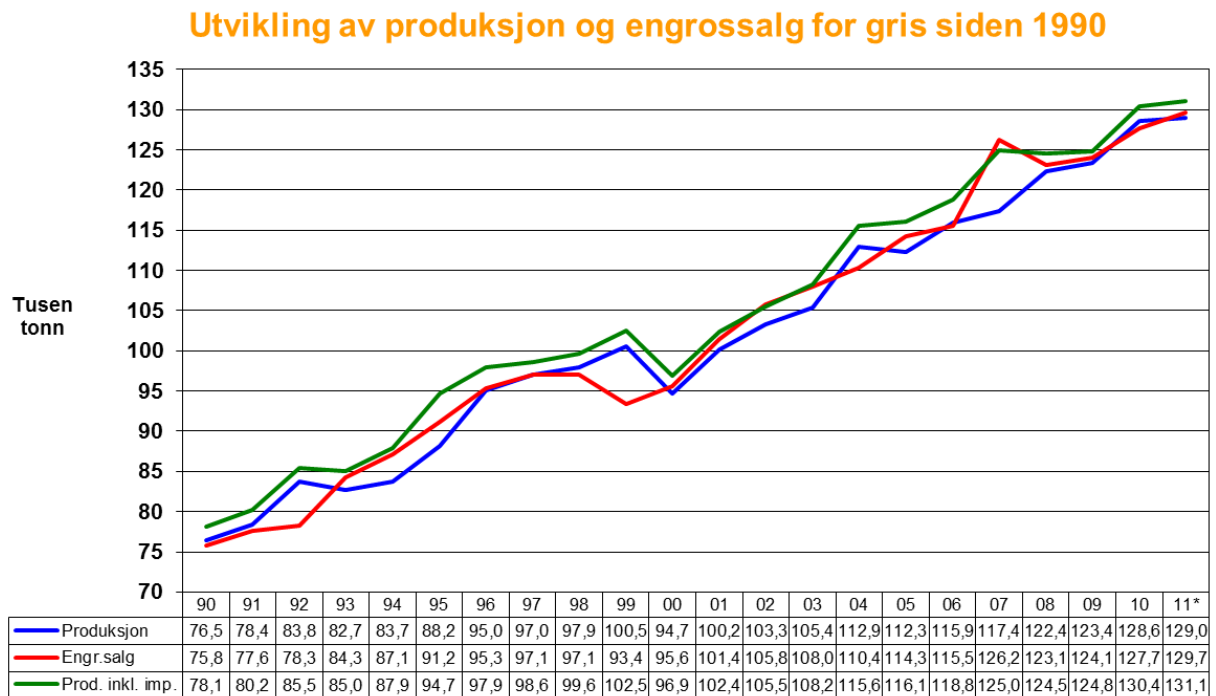
\* Prognose for 2011. Omsetningsavgift viser gjennomsnitt for hele kalenderåret.

\*\* Målpris frem til 31/6-09, planlagt gjennomsnittlig engrospris fra 1/7-09

Figur 2.5 Engrospris og omsetningsavgift for ung okse fra 1995.

## 2.4.2 Gris

I figur 2.6 vises utviklingen i produksjon og engrossalg av gris fra 1990.



\* Foreløpige tall / prognose.

Figur 2.6 Utvikling i produksjon og engrossalg av gris siden 1990.

### 2010

Svinekjøttmarkedet i 2010 var preget av overskudd. Tilførslene økte med 4 %, og veksten i engrossalget var på om lag 3 %. Dette ga et overskudd på 2.700 tonn, inklusive import under administrative tollnedsettelse i desember (ribbe). Veksten i tilførslene skyldes i hovedsak økt antall griseslakt, samt økning i slaktevektene (0,7 kg økning).

For å balansere markedet og for å unngå store mengder på reguleringslager, har det vært markedsregulert og eksportert gris gjennom det meste av året. Reguleringseksporten ble totalt på nesten 3.100 tonn. Inkludert i eksporten er et volum på 200 tonn svinekam. Det har ikke vært benyttet produksjonsregulerende tiltak i 2010.

Det var stor etterspørsel etter ribbe gjennom høsten og frem mot jul. I all hovedsak skyldtes dette omfattende kampanjer på ribbe i dagligvarehandelen, og prisene var svært lave. Dette ga et underskudd på fersk ribbe. Det ble åpnet for administrativ tollnedsettelse på ferskt sideflesk i desember, og det ble til sammen importert 429 tonn i perioden. Det aller meste av dette ble solgt som ribbe, men noe ble også benyttet som baconråstoff.

Det er fremdeles noe underskudd på fettholdig råvare i Norge, og importen av spekk og småflesk i 2010 var på ca. 1.300 tonn. Av WTO-kvoten på 1.381 tonn ble kun 120 tonn importert. Til sammen med importen av sideflesk (ribbe) i desember, gir dette en totalimport på 1.829 tonn.

Ved årets slutt var reguleringslageret av helt slakt på bare 120 tonn.

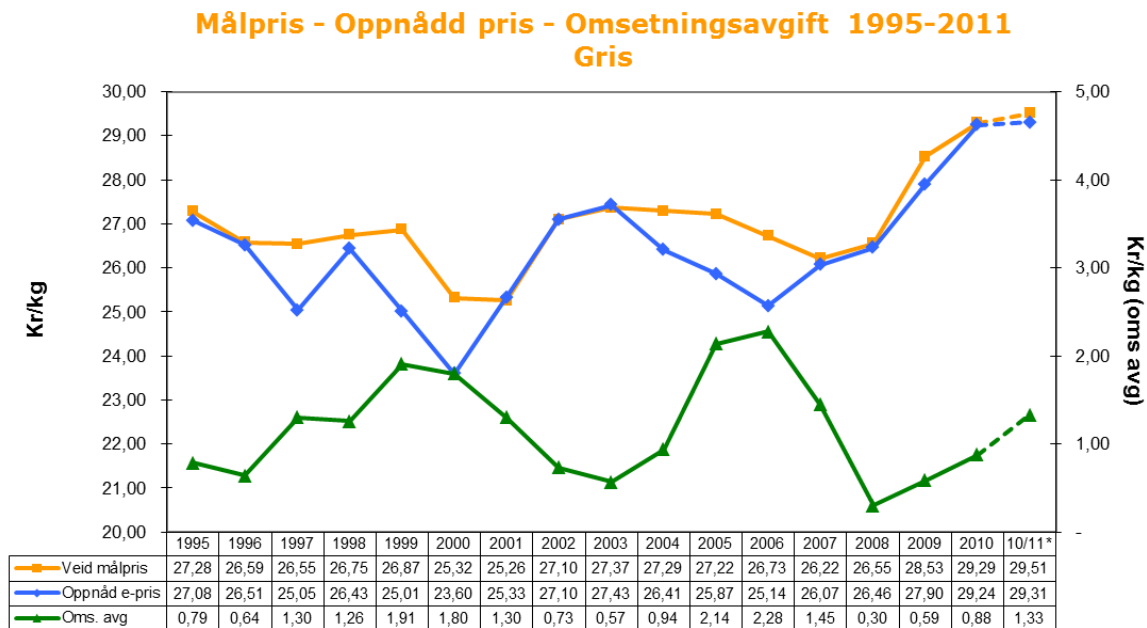
### 2011

Det prognoseres at tilførslene av gris øker med om lag 0,4 % i 2011. Engrossalget er prognosert 1,5 % høyere enn foregående år, og prognosen viser da et overskudd på 1.400 tonn i 2011. I prognosen er det forutsatt at målpris tas ut i gjennomsnitt for året 2011, og dette gir en prisøkning på 0,9 %..

Også for gris prognoseres det import av ny EU-kvot. For gris utgjør denne 600 tonn, og det forventes at halvparten av denne importeres – et volum på 300 tonn. Importen av spekk og småflesk prognoseres til 1.000 tonn, og av WTO-kvoten på 1.381 tonn forventes det at om lag 800 tas inn til Norge. Til sammen utgjør dette en import av gris på 2.100 tonn.

Med bakgrunn i denne prognosen kan det også i 2011 forventes noe reguleringseksport av gris, men det ligger ikke an til produksjonsregulering.

Når det gjelder utvikling i målpris, oppnådd engrospris og størrelse på omsetningsavgiften, viser vi også til figur 2.7.



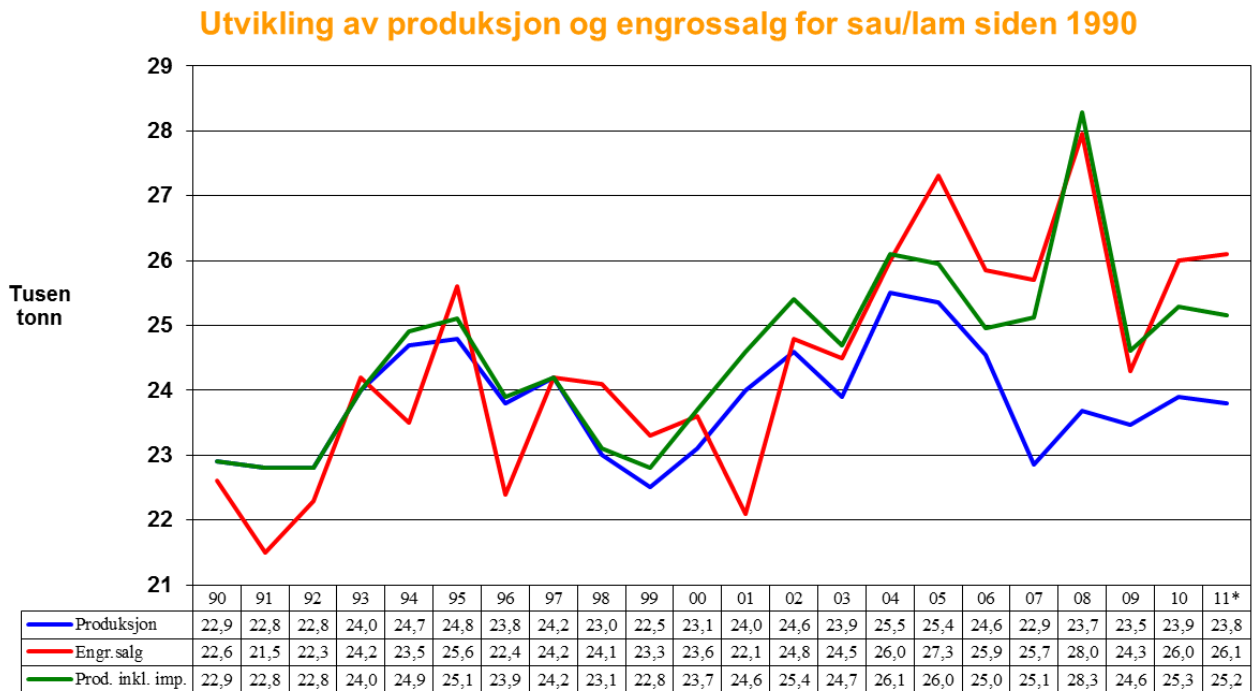
\* Prognose. Omsetningsavgift er gjennomsnitt for kalenderåret.

Det er her verdt å merke seg at fra 01.01.2002 ble representantvaren for gris endret fra å gjelde gris med hode og forlabb til gris uten hode og forlabb.

Figur 2.7 Målpris, oppnådd pris og omsetningsavgift for gris fra 1995.

### 2.4.3 Sau/lam

I figur 2.8 vises utviklingen i produksjon og engrossalg av sau/lam fra 1990.



\* Foreløpige tall / prognose.

Figur 2.8 Utvikling i produksjon og engrossalg av sau/lam siden 1990.

#### 2010

Prognosene for 2010 på lam viste i flere omganger noe overskudd. Men en svært god slaktesesong og stor etterspørsel, også i etterkant av toppsesongen, gjorde at dette ikke ble tilfelle. I løpet av året ble reguleringslageret redusert med 700 tonn, og ved utgangen av året var det kun 70 tonn med lam på lager.

Tilførslene i 2010 økte med 2 %, og engrossalget ble hele 7 % høyere enn året før.

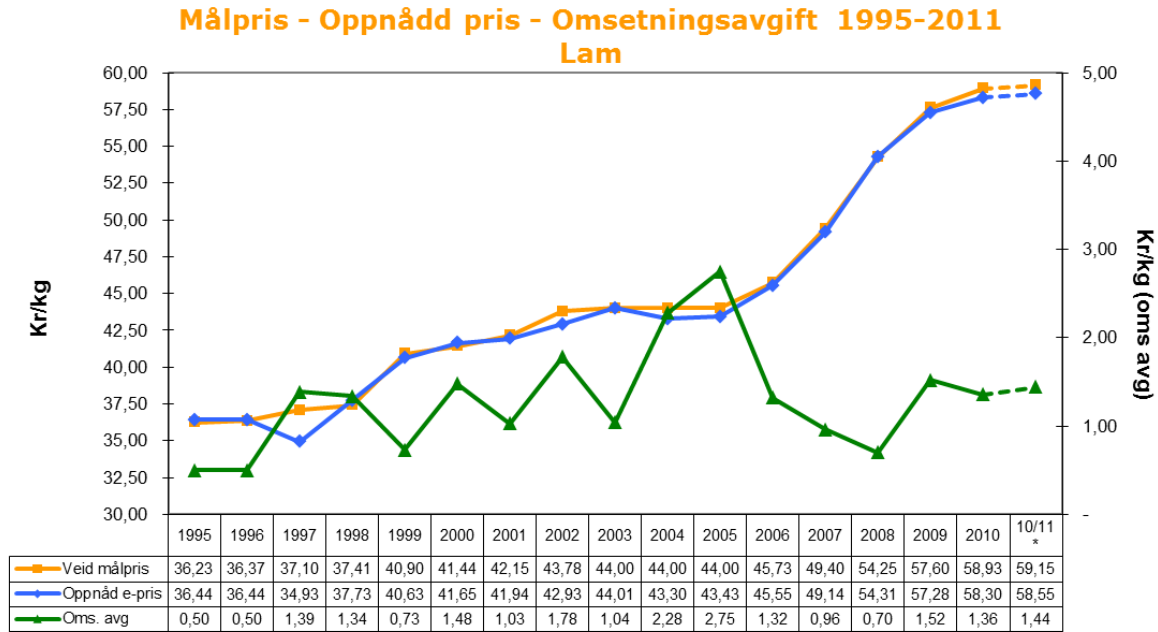
Importen av lam i 2010 var på nesten 1.400 tonn. Av dette kom 600 tonn fra Island, 500 tonn fra SACU, og WTO-import og annet utgjorde nesten 300 tonn. Det har ikke vært behov for administrative tollnedsettelse i 2010.

#### 2011

Det prognoseres et underskudd av lam i 2011 på 1.000 tonn norskprodusert lam etter at importkvotene er tatt inn. Det prognoseres en liten reduksjon i tilførslene på 0,5 % - med bakgrunn i lavere bestand ved inngangen til året. Slaktevekten på lam forventes å øke med 0,2 kg, og bidrar isolert sett til en liten økning i kvantum. Engrossalget prognoseres til å øke svakt i forhold til 2010 – en økning på 0,4 %.

Importen prognoseres til om lag 1.350 tonn. Dette inkluderer WTO-kvoten på 206 tonn, import fra Island på 600 tonn og full import av kvote fra SACU på 530 tonn (kjøtt med bein). 2011 er første året med en kvotebegrensning på importen av lam fra SACU.

I figur 2.9 vises utviklingen i målpris, oppnådd pris og gjennomsnittlig omsetningsavgift for de siste årene.

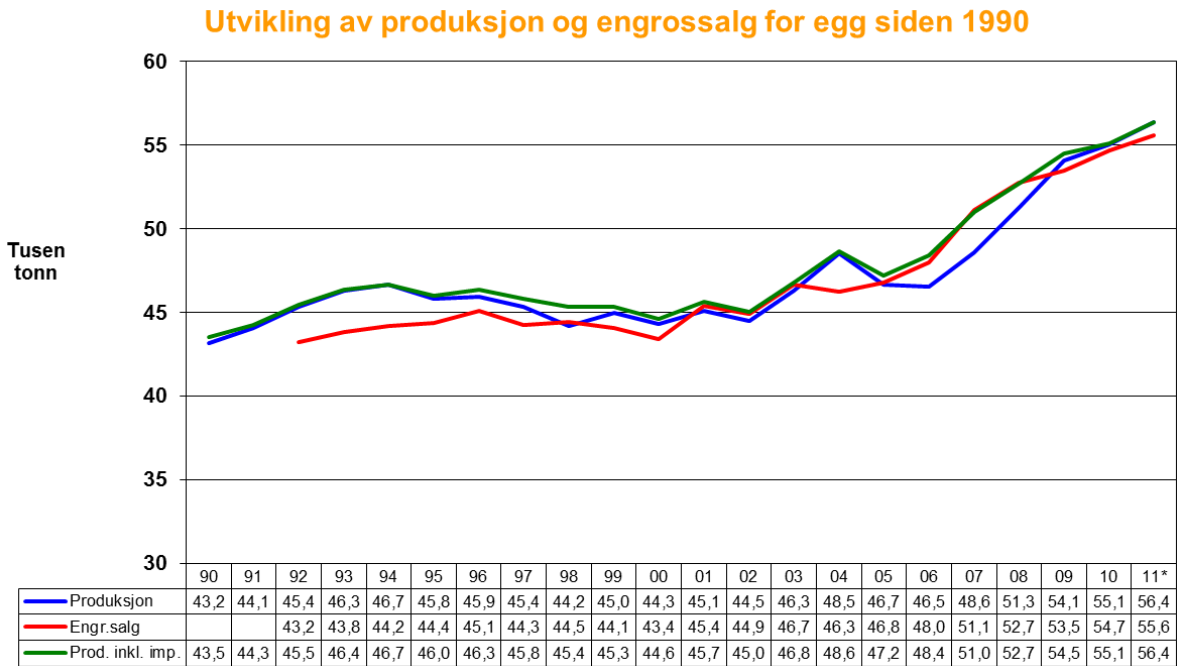


\* Prognose. Omsetningsavgift er gjennomsnitt for kalenderåret.

Figur 2.9 Målpris, oppnådd pris og omsetningsavgift for lam fra 1995.

## 2.4.4 Egg

I figur 2.10 vises utviklingen i produksjon og engrossalg av egg.



\* Prognose.

Figur 2.10 Utvikling i produksjon og engrossalg av egg siden 1990.

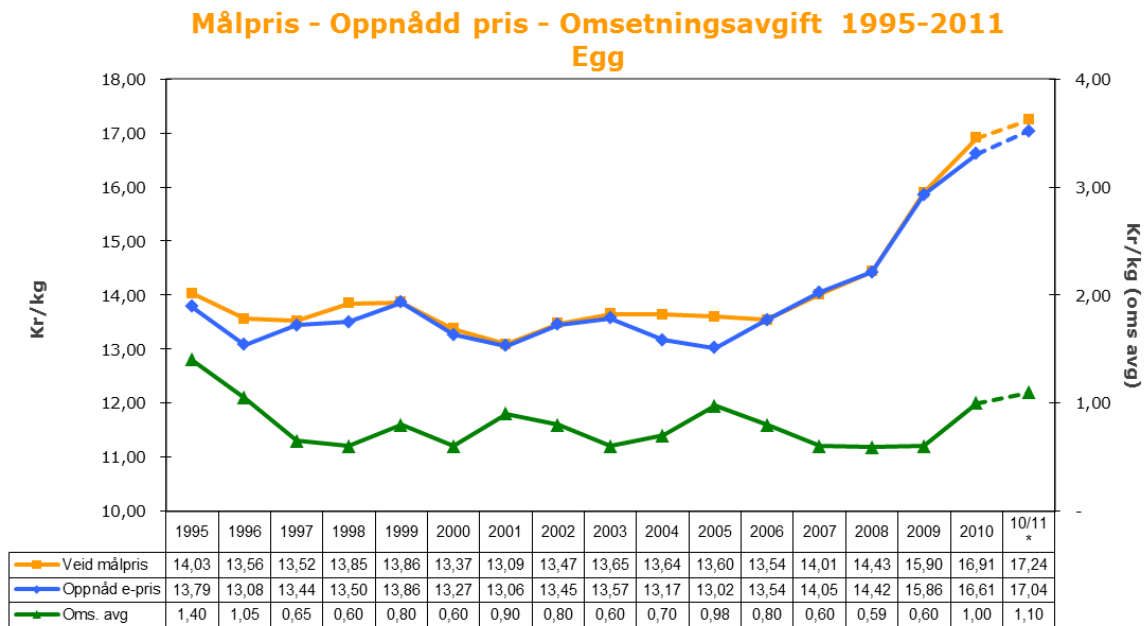
## 2010

Eggmarkedet i 2010 var preget av overproduksjon som følge av omstilling mot 2012 da tradisjonell burdrift ikke lenger blir tillatt. På slutten av 2009 ble produksjonsøkningen så stor at eksport ble gjennomført og førtidsslakting startet i romjula. 686 tonn egg lå på lager ved nyttår. Omsetningsrådet vedtok at et volum tilsvarende egglageret ved nyttår kunne benyttes som miljøfôr. Dette er et kostbart virkemiddel, og Nortura har lagt stor vekt på å rullere eggene, slik at mest mulig av overskuddet kunne nyttes i ordinære eggprodukter. Bare 330 tonn egg har blitt regulert til å produsere miljøfôr.

Førtidsslakting har vært benyttet for å begrense eggtilførslene, og det er en relativt billig markedsregulering. Førtidsslakting fjernet en eggproduksjon på 1.930 tonn egg, herav 161 tonn fra pakkerier tilknyttet KLF.

## 2011

For 2011 prognoses det en økning i tilførslene på 2,4 % og en økning i salget på 1,5 %. Det gir et prognosert overskudd på 800 tonn egg – etter effekt av planlagt førtidsslakting på 300 tonn. Foreløpig er det lagt opp til førtidsslakting av høner i uke 7 til 13. Omsetningsrådet har vedtatt en ramme på 1800 tonn egg som kan fjernes fra markedet ved førtidsslakting i 2011.



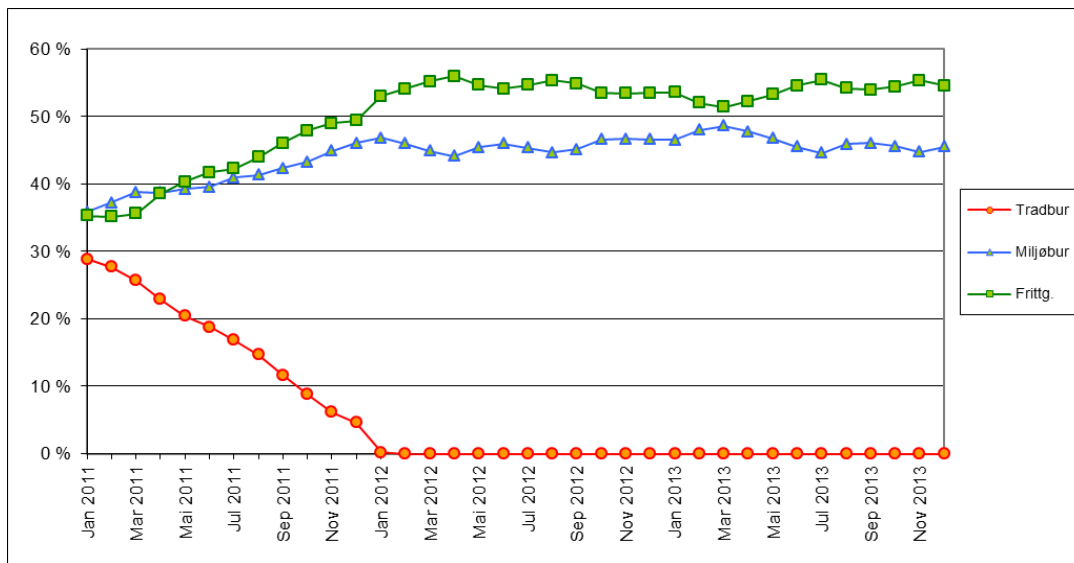
\* Prognose.

Figur 2.11 Målpris, oppnådd pris og omsetningsavgift for egg fra 1995.

### 2.4.5 Egg 2012

Nortura har som markedsregulator ansvar for å forsyne markedet med egg både før og etter 2012. Av hensyn til mattryggheten skal norske forbrukere bare tilbys salmonellafrie egg. Import for å dekke forsyning etter 2012 er ikke noe fullgodt alternativ, da det ikke er mye salmonellafrie egg tilgjengelig.

Nortura følger utviklingen nøye, og er i aktiv dialog med sine medlemmer. Ved årsskiftet 1/1 2011 var 68 % av antall høneplasser hos våre medlemmer omstilt.



Figur 2.12 Utvikling av ulike driftsformer i eggproduksjon (Nortura)

Tabell 2.6 Registrerte og planlagte omstillinger (Nortura)

	Antall hus	Høneplasser per 31.des 2011	Andel av høneplasser
Omstilte per 1. jan 2011	244	1 630 000	68%
Omstiller + nye i 2011	99	750 000	32%
Sum	343	2 380 000	100%
Slutter i 2011	102	300 000	

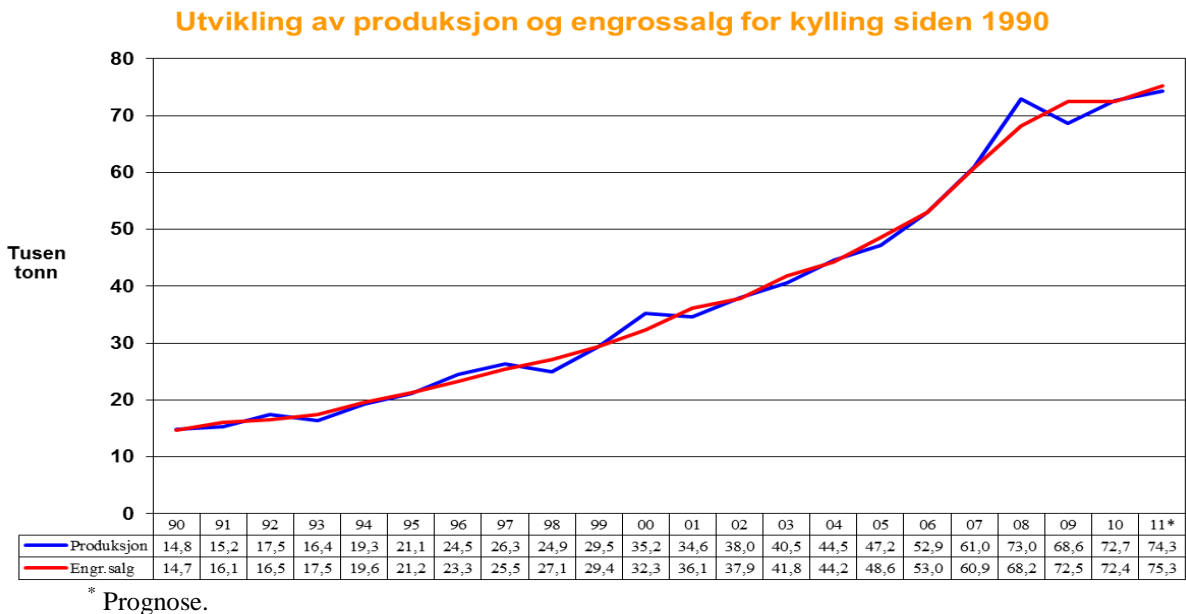
I tillegg til dette kommer leveranser fra rugeeggprodusenter og leveranser fra produsenter uten avtale. Til sammen har disse produsentene ca. 30 000 høneplasser etter 1.jan. 2012. Rugeeggprodusentene er ferdig omstilt, mens det er usikre omstillingsdata for produsenter uten avtale.

Nortura har informasjon om at produsenter som leverer til de uavhengige aktørene har kommet noe lengre med omstillingen enn Norturas produsenter.

Etter Norturas vurdering, er det fortsatt en risiko for overproduksjon av egg gjennom 2012. Denne overproduksjonen er et forventet utslag av den gjennomgripende omstillingen av eggneringen, og Nortura kan ikke se at den har vært helt til å unngå – så lenge det er et mål om at markedet skal være dekket også etter 2012.

## 2.4.6 Kylling

Markedsutviklingen for slaktekylling er vist i følgende figur:



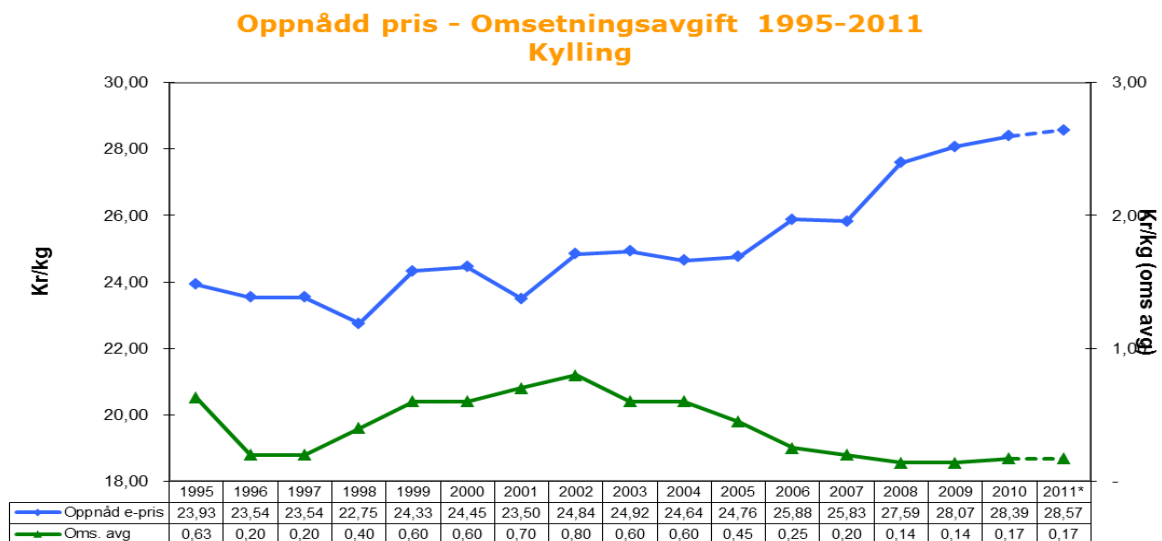
Figur 2.13 Utvikling i produksjon og engrossalg av kylling siden 1990.

### 2010

Produksjonen av kylling økte med 6 % i 2010 etter en tilsvarende reduksjon året før. Salget var tilnærmet uendret. Lageret av hel kylling var om lag det samme på slutten som ved starten av året, og ut fra normal sesongvariasjon var det en sterk nedbygging av lageret på sommeren.

### 2011

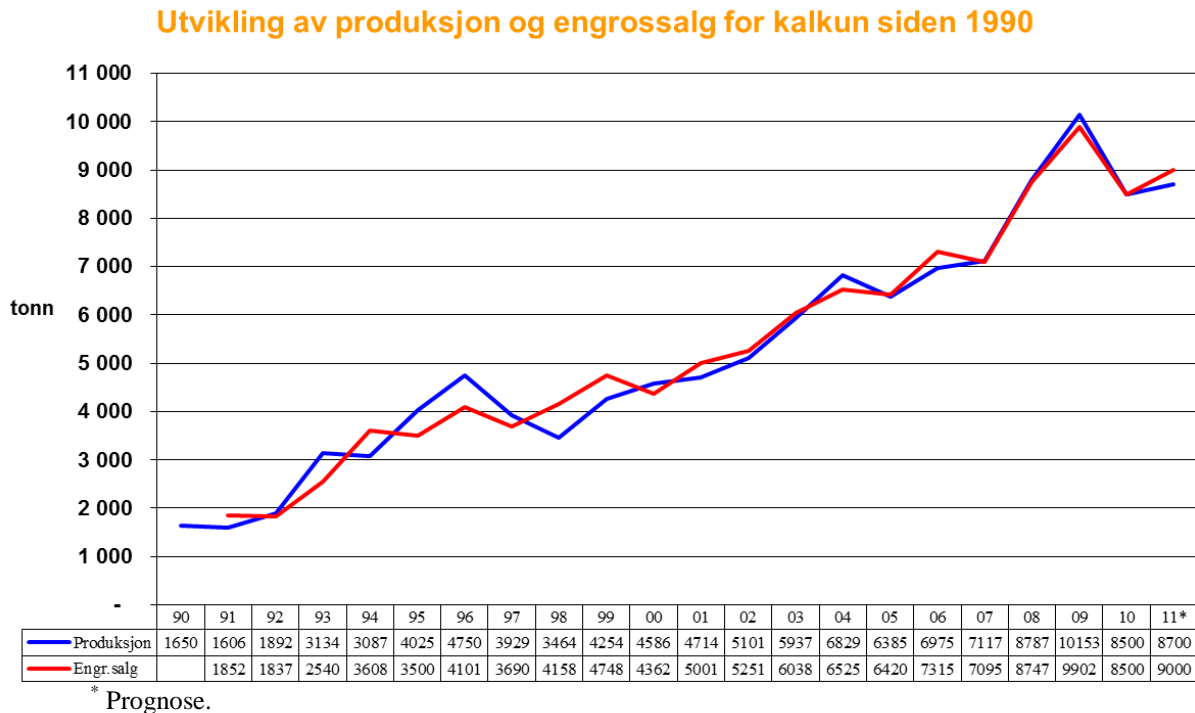
Engrossalget er prognosert å øke med 4 % i 2011. Lageret bør reduseres noe i løpet av året, men det er allikevel grunnlag for en svak økning på 2 % i produksjonen.



Figur 2.14 Oppnådd engrosspris og omsetningsavgift for kylling fra 1995.

## 2.4.7 Kalkun

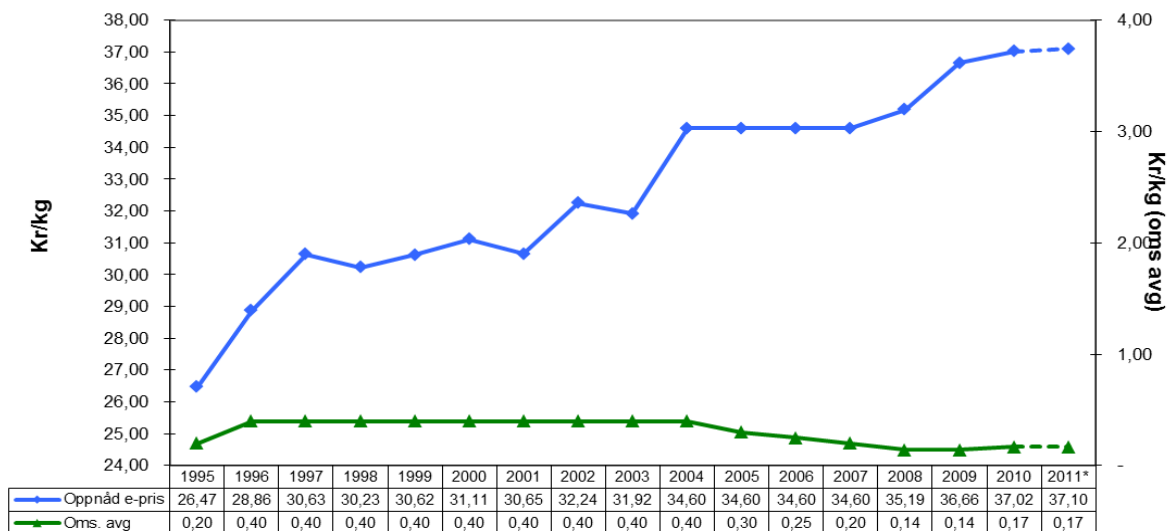
Markedsbalansen for kalkun er vist i figur 2.15:



Figur 2.15 Utvikling i produksjon og engrossalg av kalkun siden 1990.

Produksjonen og markedet av kalkun er todelt med produksjon av hel porsjonskalkun, vesentlig som julekalkun, og større industrikalkun til foredling. Etter flere år med betydelig vekst i salget og produksjonen ble salget redusert med 16 % i 2010. Produksjonen ble redusert tilsvarende slik at det ble markedsbalanse for året. For 2011 forventes noe forbedring i kalkunmarkedet, og en salgsvekst på 6 %. Dette gir rom for å øke tilførslene med 2 %.

### Oppnådd pris - Omsetningsavgift 1995-2011 Kalkun



\* Prognose for 2011.

Figur 2.16 Oppnådd engrospris og omsetningsavgift for kalkun fra 1995.

### **3 Norturas vurdering av prisutviklingen i neste avtaleår**

**Vurderingene bygger i hovedsak på markedsmulighetene slik de oppsummeres i markedsprognosen per 15. mars 2011, jfr. kapittel 2.4 side 10.** Det er også lagt vekt på mer generelle og langsiktige element, bl.a. den økonomiske utviklingen, utviklingen i kjøpekraft og utviklingen i primærlandbruket og matindustrien. Vi viser i så måte til de analyser og vurderinger som ble gjort i forbindelse med fastsetting av planlagt gjennomsnittlig engrospris for storfe i november 2010, og som er gjengitt i Grunnlagsdokument for 1. halvår 2011.

#### **3.1 Gris**

Det prognoseres med et overskudd av norsk gris i 2011, men overskuddet er fallende. I prognosen i september 2010 var det prognosert et overskudd på 4 100 tonn i 2011, mens prognosen i mars 2011 indikerer et overskudd på 1 400 tonn. I tillegg har veksten i semintallene stoppet opp.

Målprisuttaket for inneværende avtaleår ligger til tross for markedsoverskuddet an til å bli bare 15 øre under målpris. Samlet sett tilsier dette at det er en mulighet for en begrenset målprisheving. En målprisheving på 1 krone vil normalt gi en etterspørselsnedgang av gris på om lag 1 300 tonn. Samlet overskudd vil med en slik målprisøkning kunne bli om lag 2 700 tonn. Dette er håndterbart innenfor rammene av markedsreguleringen, men med noe risiko for redusert målprisuttak og høyere nivå på omsetningsavgiften. En målprisøkning på 1 krone er samtidig på et så høyt nivå at det vil oppstå en betydelig overskuddsrisiko ved en eventuell større målprisøkning.

#### **Norturas forslag til målpris for gris:**

**Prisen på slaktegris settes for avtaleåret 2011/2012 til 30,51 kr per kg, en økning på 1,00 kr per kg fra inneværende avtaleår.**

#### **3.2 Lam**

Det prognoseres med et underskudd av norsk lam i 2011 på ca 1 000 tonn. Denne markedssituasjonen medfører at det mest sannsynlig blir åpnet for administrative tollnedsettelse for lam etter påske.

Markeds situasjonen i andre halvår 2011 er noe usikker. Sesongen 2010 var svært vellykket med god kvalitet, nok tidlig slakting og godt salg. Målprisuttaket for avtaleåret 2010/2011 ser ut til å bli 60 øre under målpris.

Underdekningen av lam tilsier at det er mulighet for en forsiktig prisvekst. Med en økning av målprisen med kr 1,50 vil engrosprisen kunne bli kr 2,10 over nåværende avtaleår på årsbasis og i lammesesongen kr 2,50 høyere enn i 2010. For lam er det vanskelig å anslå hvor mye prisøkningen vil kunne påvirke etterspørselen, men det er grunn til å være oppmerksom på den svake utviklingen i forbrukerprisene for lam.

**Norturas forslag til målpris for lam:**

**Prisen på lam settes for avtaleåret 2011/2012 til 60,65 kr per kg, en økning på 1,50 kr per kg fra inneværende avtaleår.**

### **3.3 Egg**

Overgangen til 2012-driftsformer er en av de største omleggingene i norsk husdyrproduksjon på mange år. Dette skaper fremdeles usikkerhet i prognosene for egg, og prognosert utvikling i 2011 og 1. halvår 2012 har derfor større feilmarginer enn andre prognoser. For 2011 er det prognosert et overskudd på ca 1 100 tonn, før gjennomført førtidsslakting.

Alle produsenter som leverer egg i 2012 har gjennomført store investeringer nylig, og det vil være få produsenter som kan avvikle, og mer problematisk å stanse produksjonen midlertidig. Etter at omstillingene til 2012-driftsformer er gjennomført, vil situasjonen for Norturas mottaksplikt bli mer normalisert. Det innebærer lavere etableringshindre og større risiko for ny ubalanse mellom tilførsler og etterspørsel. Omsetningsavgiften vil i så fall være det viktigste instrumentet for markedsbalansering.

Nortura vurderer samlet sett markedsmulighetene for egg som så gode at det kan tilrås en målprisøkning over gjennomsnittet. Det må også tas med i betraktningen at de merpriser som leveranser fra omstilte anlegg har fått de siste åra - for at omstillingen skulle få tilstrekkelig framdrift og fleksibilitet - nå må løftes ut i markedet i form av økt målpris.

I avtaleåret 2010/2011 har det vært en styringspris som ligger 12 øre under målpris. Når denne avsluttes 30/6 2011, vil engrosprisen øke tilsvarende. På den andre siden vil økt vektning av egg fra frittgående høns medføre at målprisen må økes med 19 øre for å opprettholde de eksisterende avregningspriser.

**Norturas forslag til målpris for egg:**

**Prisen på egg settes for avtaleåret 2011/2012 til 18,54 kr per kg, en økning på 1,30 kr per kg fra nåværende målpris.**

### **3.4 Prisutvikling på storfekjøtt i den volumbaserte markedsordningen**

I den volumbaserte markedsordningen for storfekjøtt har Nortura ansvar for å fastsette planlagt gjennomsnittlig engrospris for kommende prisperiode. For inneværende prisperiode (1. januar - 30. juni 2011) ble denne fastsatt til kr 48,70 per kg. For utfyllende vurderinger om pris- og markedsutvikling for storfekjøtt vises det til Grunnlagsdokumentet for 1. halvår 2011.

I forbindelse med markedsprognosen i mars 2011, vil Nortura komme tilbake med vurderinger av engrospris og/eller prisløype for resten av inneværende prisperiode.

### **3.5 Prisutvikling på produkter uten markedsregulering**

Kjøtt fra kylling og kalkun har ikke markedsregulering. Fjørfe kjøtt er det kjøttslaget som har hatt sterkest dreining mot vertikal integrasjon i verdikjeden og størst vekst i kategorien egne merkevarer (EMV). Dette har medført særlige utfordringer knyttet til prisutvikling og prisuttak, i tillegg til at det ikke eksisterer markedsregulerende instrumenter.

Nortura tar sikte på å gjennomføre en bred og grundig analyse av verdikjedene for kylling og kalkun. I tillegg skal andre relevante elementer i rammevilkår og markedsutsikter oppdateres, og dette materialet vil bli samlet i et eget Grunnlagsdokument for fastsettelse av engrospris for fjørfe kjøtt. Det tas sikte på at Norturas styre vil fastsette engrosprisene for kylling og kalkun samtidig som planlagt gjennomsnittlig engrospris for storfe fastsettes.

## **4 Økte overføringer og bedre målretting av overføringene**

Innledningsvis påpekte vi at Nortura forventer at Regjeringen oppfyller Regjeringserklæringen når det gjelder inntektsutviklingen for næringa. For å oppnå dette, er det etter Norturas mening nødvendig at overføringene økes og målrettes. Vi har følgende prioriteringer:

### **4.1 Fraktordningen for firbeinte slaktedyr**

Fraktstøtte er et effektivt og presist virkemiddel for å bidra til inntektsutjamning mellom anleggsmønstre og anleggsfjerne produsenter. En godt utformet fraktordning gir direkte inntektseffekt for bøndene i slike områder. Fraktstøtte er dermed viktig for å opprettholde jordbruksarealer i drift over hele landet.

I jordbruksoppgjøret 2010 ble det vedtatt en ny modell for innfrakttilskudd for firbeinte slaktedyr. Hovedelementene i den nye ordningen er at innfrakttilskuddet fortsatt skal betales til slakteriene, at ordningen målrettes ved å flytte midler til de lange innfraktene og at kun transporten til nærmeste aktuelle slakteri regnet fra produsent skal være tilskuddsberettiget. Det skal også gis kompensasjon for opplastningskostnader knyttet til innfrakt av firbeinte slaktedyr. Partene slo videre fast at anlegg med mindre slaktevolum enn 1 500 tonn per år defineres som små slakterier og at disse behandles særskilt i innfraktordningen. Det ble etablert en «nullsone» rundt slakterianleggene på 50 km som ikke gir grunnlag for tilskudd, og alle innfraktkostnader i nullsonen utgjør dermed en betydelig egenfinansiering.

Partene var enige om en økning av bevilgningen på 60 millioner kroner til 131,5 millioner kroner for finansiering av den nye ordningen i 2011.

Den økte bevilgningen og prinsippene som ligger til grunn for fordelingen av tilskuddet har gitt slakteriaktørene mulighet til å redusere frakttrekke for alle leveranser av storfe, småfe og gris. Dermed har en rettet opp betydelige deler av de skjevheter den gamle fraktordningen medførte.

Egenfinansieringen i fraktordningen er basert på at det ikke ytes tilskudd til innfrakt innenfor nullsonen på 50 km, og dermed faller kostnadene ved inntransport fra de anleggsmønstre

produsentene på slakteriene. Nortura vil understreke at forutsetningen for framtidig fraktutjevning er at fraktkostnader ut over denne egenandelen dekkes av innfraktordningen.

Nortura har gjennom flere år påpekt behovet for en ny og styrket innfraktordning for slakt, og vi hilste derfor resultatet av fjorårets jordbruksforhandlinger velkommen. Men det er grunn til å påpeke at det med fjorårets bevilgning fortsatt var en underdekning på 15 millioner kroner i forhold til dokumentert behov. Det er avgjørende viktig at det ikke utvikler seg en situasjon med vedvarende underdekning i forhold til de prinsippene innfraktordningen bygger på. Bevilgningen til innfraktordningen bør derfor økes tilsvarende fjorårets manglende bevilgning og siste års kostnadsøkning.

I arbeidsgruppas rapport fra mars 2010 er de totale inntransportkostnadene for hele bransjen beregnet til 315 millioner kroner. Kostnadsveksten for lastebiltransport har i følge SSBs indeks for lastebiltransport vært på 5,2 prosent i 2010<sup>3</sup>. Dette gir en beregnet kostnadsøkning på inntransport på 16,4 millioner kroner for 2011. Sammen med fjorårets underdekning på 15 millioner kroner, tilsier dette en økning av inntransporttilskuddet på minimum 30 millioner kroner.

#### **Konklusjon:**

**Nortura mener at frakttilskuddet til inntransport av slaktedyr er et helt avgjørende grunnlag for aktiv husdyrproduksjon i hele landet. Frakttilskudd har en direkte inntektseffekt for kjøttprodusentene, og dagens modell for utmåling av tilskudd er målrettet og effektivt for å redusere avstandsurempene for anleggsfjerne produsenter.**

**For å sikre grunnlaget for fortsatt nasjonal utjevning av innfraktkostnadene er det nødvendig at rammen for innfraktordningen blir styrket med 30 millioner kroner.**

#### **4.2 Tiltak for å stimulere grasproduksjon og beitebruk**

I en situasjon med økende befolkning og økende velstand i store folkerike regioner vil behovet for mat øke. Samtidig er det grunn til å frykte at klimaendringer og ugunstige variasjoner i nedbør og vanntilførsler vil gjøre verdens matproduksjon mer usikker. Siden store deler av Norges jordbruksarealer egner seg best til fôrproduksjon, vil matsikkerhetsperspektivet styrke begrunnelsene for den nåværende satsingen på gras- og beitebruk. Dette kommer i tillegg til at gras- og beitebruk er viktig for den regionvise arbeidsdelingen, en optimal dyrevelferd og vedlikehold av kulturlandskapet.

I denne sammenhengen vil økonomien i og rekrutteringen til grasbasert matproduksjon stå helt sentralt. Beitebruk møter en rekke utfordringer i form av økt rovdyrutbredelse, økende trafikk, urbanisering, manglende gjerding og arbeidskrevende beitetilsyn. Mange av disse utfordringene kan ikke løses av den enkelte bonde, men det må finnes løsninger basert på politiske vedtak, samvirkebasert organisering og kollektiv finansiering. Nortura støtter at det nasjonale beiteprosjektet, som skal bringe beitebruken i utmarka framover gjennom utvikling og nyttenking, blir videreført.

---

<sup>3</sup> <http://www.ssb.no/emner/10/12/20/kilt/>

**Konklusjon:**

Et aktivt landbruk over hele landet står og faller med at det er en bærekraftig økonomi i produksjonene som baserer seg på grasproduksjon og beitebruk. Dessuten viser produksjonsutviklingen at det er disse produksjonene som sliter mest med å dekke innenlands etterspørsel. Nortura utfordrer derfor avtalepartene til gi disse produksjonene et inntektsløft over gjennomsnittet, både på kort sikt (årets forhandlinger) og på lengre sikt (kostnadsreduksjoner, investeringsrammer og forskning/utvikling).

**4.3 Distrikts- og strukturprofilen i pristilskudd og direkte tilskudd**

Pristilskudda og de direkte tilskudda utgjorde over 10 Milliarder kr ved jordbruksoppjøret i 2010. Dette er den suverent største gruppa av virkemidler i Jordbruksavtalen, og de er helt sentrale for inntektsnivået og inntektsfordelinga i norsk jordbruk. Dyretilskudda og arealtilskudda har sammen med de distriktsdifferensierte pristilskudda i oppgave å løse flere høyt prioriterte oppgaver i landbrukspolitikken, bl.a. knyttet til distrikts- og strukturutfordringene. For å opprettholde en god målretting av disse sentrale virkemidlene, er det viktig at grunnlaget for utmåling av tilskudda fanger opp de forandringer som skjer på kostnads- og inntektssiden i ulike regioner og ved ulike driftsomfang.

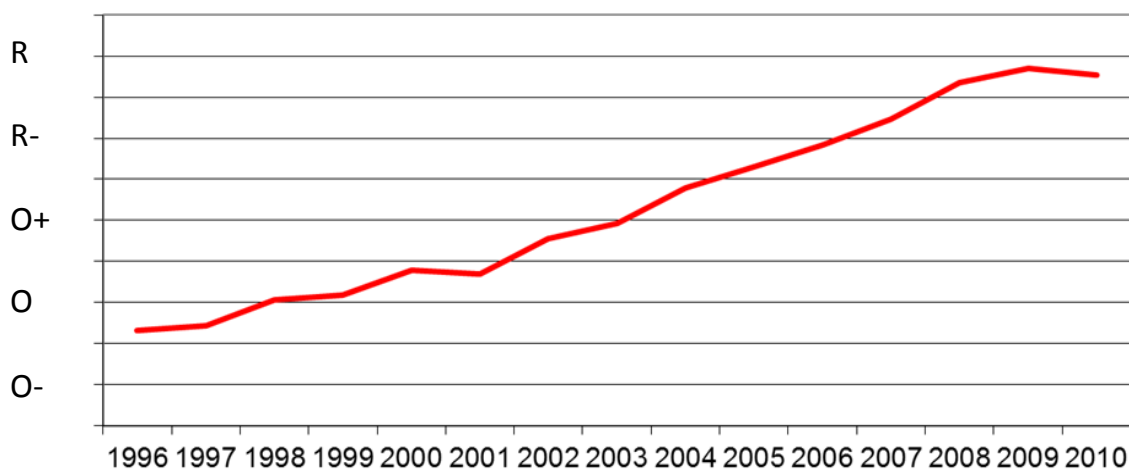
**Konklusjon:**

Nortura ber om at avtalepartene tar hensyn til behovet for lønnsomhet i mellomstore og mindre besetninger ved dimensjoneringen og differensieringen av distrikts- og strukturprofilen på pris- og dyretilskuddene.

**4.4 Pristilskudd lam: Lik vektgrense for utbetaling av grunntilskudd for alle lam**

Nortura registrerer at kvaliteten på lam, både i forhold til vekter og kvaliteter har bedret seg kolossalt de siste årene. Dette skyldes at kvalitetsgradering, slaktevekter og prisdifferensiering har spilt godt på lag med pristilskudda og de direkte tilskudda.

**Middel klasse for lam**



Figur 4.1 Middel klasse for lam levert Nortura, 1996-2010.

Andelen stjernelam på Nortura sine slakterier har de siste åra nærmet seg 70%, men med en del variasjoner mellom regioner og år. I slaktesesongen 2010 ble vel 67% av alle lammeslakt i Nortura klassifisert som stjernelam.

Tabell 4.1 Kvalitet lam 2009-2010, geografisk fordeling

Landsdel	Antall lam	Indeks ifht. 2009	Vekt kg	Stjerne-lam i 2010	Stjerne-lam i 2009
Østlandet	188 454	97,60 %	18,7 kg	67,20 %	69,10 %
Vestlandet	256 117	98,96 %	18,7 kg	69,40 %	70,40 %
Midt-Norge	109 661	97,61 %	17,8 kg	60,10 %	62,70 %
Nord-Norge	118 954	93,74 %	19,0 kg	69,10 %	71,10 %
<b>Landet</b>	<b>673 219</b>	<b>97,74 %</b>	<b>18,6 kg</b>	<b>67,20 %</b>	<b>68,90 %</b>

Slaktestatistikken for lam av villsau forteller om en tilsynelatende stor økning i holdet av villsau. Tallen for Nord-Norge avviker fra resten av landet både for vanlig sau og villsau, og skyldes sannsynligvis at noen produsenter har reagert negativt på Norturas nedlegging av slakterier i regionen. Korrigert for dette, er økningen i antall slakta lam av villsau meget stor, og betydelig større enn det populasjonen av villsau skulle tilsi.

Tabell 4.2 Slaktestatistikk for villsau, Nortura 2010

Landsdel	Antall lam villsau	Indeks ifht. 2009	Vekt kg
Østlandet	400	205,13 %	11,7 kg
Vestlandet	8 861	123,38 %	10,7 kg
Midt-Norge	5 965	110,14 %	10,4 kg
Nord-Norge	7 245	91,18 %	11,2 kg
<b>Landet</b>	<b>22 485</b>	<b>108,40 %</b>	<b>10,8 kg</b>

Ut fra slaktestatistikken ovenfor kan det derfor synes som om en del lette lam av andre raser meldes inn til slakting som Gammelnorske. Dette inntrykket blir ytterligere forsterket når en studerer slaktestatistikken per fylke. Vi tror at dette forteller om en uønsket tilpassing til regelverket for grunntilskuddet til lam.

Regelverket for grunntilskudd til lam behandler Gammelnorsk sau annerledes enn de andre rasene. Alle andre norske raser må ha minst 13 kg slaktevekt for å oppnå grunntilskudd, men det er ingen nedre vektgrense for lam av Gammelnorsk sau. Den nedre vektgrensa ble innført for å høyne kvaliteten på norske lam, og sammen med andre tiltak har dette løftet kvaliteten

på norske lammeslakt betydelig. Gammelnorsk sau ble unntatt denne vektgrensen etter som det er en lettere rase som blir slaktemoden ved ei lågere vekt enn f.eks. Norsk kvit sau.

I praksis er det vanskelig å skille lam fra Gammelnorsk sau og lam fra enkelte andre norske raser ved slaktning. Identifikasjon av rase gjøres med en visuell bedømming av utseende, og dette skjer på slaktefjøsene. I en hektisk slaktesesong skaper dette praktiske utfordringer, med påfølgende vanskelige bevisførsler ved avregning av slaktet. Eksempelvis er gammel norsk spælsau av utseende omtrent lik Gammelnorsk sau. Det begynner også å bli en del kryssninger av Gammelnorsk sau og andre raser, og dette skaper problemer ved identifikasjon.

Dermed vil lam som feilaktig innmeldes som lam av Gammelnorsk sau som hovedregel bli klassifisert, avregnet og tilskuddsplassert som lam av villsau. Innslaget av lette lam av vanlig sau i markedsutbudet av villsaulam, virker uheldig inn på markedsmulighetene for Gammelnorsk sau.

Nortura konstaterer dermed at dagens regelverk inviterer til en uønsket tilskuddstilpasning, og vi erfarer i tillegg at forvaltningen av ordningen skaper praktiske utfordringer og unødig ressursbruk for slakteriene. Nortura ønsker derfor at regelverket endres, og at alle lammeslakt uansett rase oppnår grunntilskuddet når slaktevekten er over 9 kg.

Slaktestatistikken for lam av Gammelnorsk sau viser at middelvekten for 2010 var på 10,8 kg, og bare lam i klassen P og P- var lettere enn 9 kg. Disse klassene utgjorde mindre enn 10% av antall lam av villsau. Andelen stjernelam er om lag som for vanlig norsk sau. Norturas kvalitetsbetaling for lam av villsau starter ved vekter over 9,1 kg med klasse P+ og bedre.

Vi er trygge på at en vektgrense på 9 kg fanger opp alle leveranser av villsau som det er interesse for i markedet. Vi er ikke bekymret for at en regelendring skal føre til at andelen lam (av vanlig sau) under 13 kg vil øke igjen. Kvalitetskravet til slaktetilskuddet til lam og den kvalitetsbaserte prisdifferensieringen gir til sammen meget sterke stimulanser til å produsere god kvalitet, og vanlig norsk sau vil svært sjelden oppnå kvalitetskravene ved så låge vekter som 13 kg.

#### **Konklusjon:**

**Alle lammeslakt under 13 kg kvalifiserer for dyretilskudd /slaktetilskudd hvis de oppfyller de fastsatte kvalitetskravene. Derimot er det bare lammeslakt av Gammelnorsk sau som kvalifiserer for grunntilskudd for vekter under 13 kg.**

**Vi ber om at reglene forenkles og gjøres lik for lam fra alle raser, og at alle lammeslakt under 13 kg får grunntilskudd. Nortura ønsker likevel at det settes en absolutt nedre vektgrense på 9 kg for alle raser for å oppnå grunntilskuddet. Lammeslakt under 9 kg vil selv for de letteste rasene normalt ikke kunne oppnå ønskede kvaliteter, og en slik vektavgrensing vil være lett å administrere. Reglene for dyretilskudd/slaktetilskudd videreføres i samsvar med dette.**

#### **4.5 *Inntektsutvikling ved hjelp av kostnadsenkende tiltak***

Handlingsrommet for inntektsdannelse i norsk råvareproduksjon er en kritisk utfordring både for primærprodusentene og industrien. Mulighetene for å dekke inntektsbehovet utelukkende fra prisvekst er etter vår mening små, og **dette er særlig alvorlig for de kraftforbaserte produksjonene som i hovedsak henter inntektene sine fra markedet.**

Nortura har tidligere i innspillet pekt på at vi ikke kan tilrå at inntektsøkningene bare skjer i form av økte målpriser, men at overføringene må økes og nyttes målrettet for å redusere kostnadene og heve inntektene i råvareproduksjonen.

#### **Konklusjon:**

**Prisnedskrivningen av norsk korn til kraftfor må økes tilsvarende en eventuell økning i kornpris, eller mer. Nortura vil i tillegg støtte økte rammer til fraktordningene for korn/kraftfor.**

#### **4.6 *Nedskrivning av norsk potetstivelse – økte satser***

Avrensindustrien har en viktig funksjon i norsk potetdyrking. Den har en stabiliserende effekt på potetprisen, sikrer god ressursutnyttelse av biomassen og løser et potensielt miljøproblem. Nortura er glad for at det ved fjorårets avtale ble etablert en ordning med tilskudd til produksjon av potetstivelse for industrielle formål. Konkurransen fra tapiokastivelse er fremdeles i disfavør av potetstivelse, og vi mener at framtidig industrielt forbruk av potetstivelse fremdeles er usikker uten at prisnedskrivningen økes.

#### **Konklusjon:**

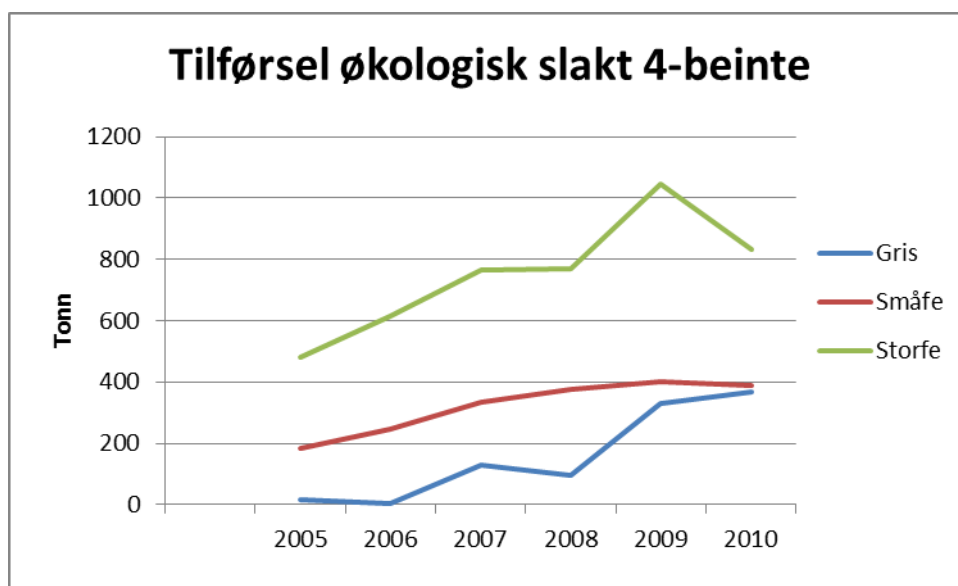
**Nortura støtter HOFF SA sitt forslag om økning av satsene for prisnedskrivningen av norsk potetstivelse.**

#### **4.7 *Styrking av omsetningen av økologiske produkter***

Nortura har gjennomført en betydelig satsing på økologiske produkter gjennom merkevaren Økologiske Norgården. Leveransene av økologisk kjøtt og egg er likevel betydelig større enn det vi greier å omsette som økologisk vare til forbrukerne. Det er derfor innført avtaleordninger for økologisk produksjon for alle Norturas produksjoner. Dette har nok ført til en del frustrasjoner blant økologiske produsenter, som opplever at politiske mål ikke følges opp av virkemidler som skal sørge for bedre samsvar mellom råvareproduksjon og markedsutvikling for økologiske produkt.

Virkemidlene til økologisk landbruk blir i stor grad kanalisert til primærproduksjonen. Nortura registrer at økologiske produsenter både har ønske og kapasitet til å øke leveransen av økologisk produsert kjøtt og egg. Nortura registrerer videre at det på tross av betydelig satsing på vår merkevare Økologiske Norgården, ikke fins markedsmuligheter på kort sikt for økt produksjon.

Figur 4.2 viser utviklingen av tilførslene av økologisk slakt fra 2005- 2010.



Figur 4.2 Tilførsel økologisk slakt Nortura 2005-2010.

Tilførslene av økologisk storfekjøtt til Nortura utgjør ca 1 prosent av den totale norske slaktemengden for storfe. For gris og småfe er tilsvarende tall henholdsvis 0,3 og 1,6 prosent. Tilførslene av økologiske egg var på vel 1 300 tonn, mens tilførslene av fjørfekjøtt var på 120 tonn.

Markedet for økologisk kjøtt og egg er preget av betydelige tilbudsoverskudd, og på tross av tung satsing på merkevaren Økologiske Norgården, falt omsetningen av økologiske varer med 4,4 prosent i volum og 3,5 prosent i verdi fra 2009 til 2010.

Selv med en avtalestyrt produksjon er det meget utfordrende å få solgt produksjonen av økologisk kjøtt og egg som økologisk vare til forbruker gjennom Økologiske Norgården. Tabellen under viser andelen av økologisk tilførsel som har blitt omsatt som økologisk til forbruker.

Tabell 4.3 Andel av økologisk produksjon som har blitt omsatt som økologisk forbrukervare

Andel av økologiske tilførsler som omsettes som økologiske i sluttmarkedet	
Storfe	50,8 %
Kalv	51,3 %
Småfe	31,1 %
Gris	37,0 %
Egg	54,6 %

Nortura legger til grunn at veksten innenfor produksjon av økologisk kjøtt og egg må være forbrukerdrevet. Vi legger også til grunn at det ikke kan forventes at markedsaktørene skal ta ansvar for å oppfylle målsettingene for økologisk produksjon og forbruk, dersom det ikke

følger økonomiske virkemidler med til dette. Dette innebærer at den merkostnad som oppstår i verdikjeden, både i primærleddet og i foredlingen, enten må dekkes av merpris i markedet eller gjennom målretta virkemidler over Jordbruksavtalen.

Virkemidlene til økologisk landbruk blir i stor grad kanalisert til primærproduksjonen. Nortura registrerer at det både på kort og mellomlang sikt ser ut til å være langt større produksjonskapasitet for økologiske produkter enn det markedsutsiktene tilsier. For å skape en bedre balanse mellom produksjon og forbruk, må virkemidlene målrettes og i større grad settes inn for å løse utfordringene for foredlings- og omsetningsleddene.

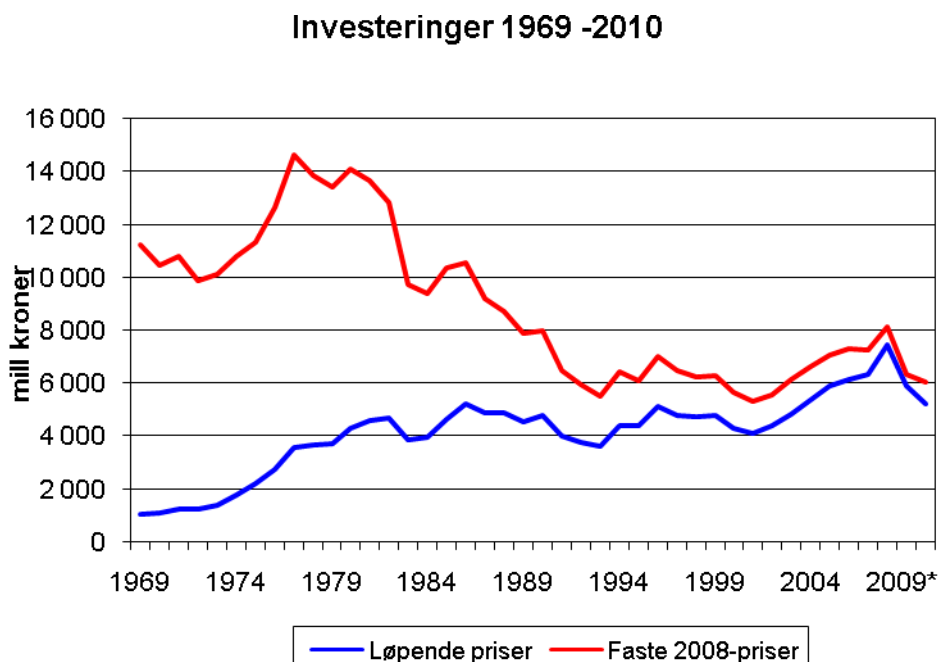
**Konklusjon:**

**Nortura foreslår at en større del av virkemidlene til økologisk landbruk settes inn for å løse utfordringen for foredlingen og omsetningen av økologiske produkter. Vi foreslår at premieringsordningen for omsetning av økologisk kjøtt videreføres og gjøres tilgjengelig for mer enn tre år. Videre må regelverks- og dokumentasjonssystemene til helkjede-avtaler for økologisk omsetning revideres for å gjøre ordningen mer attraktiv for brukerne.**

**4.8 Investeringsvirkemidler : Økte rammer og nasjonale retningslinjer**

I en ideell verden skulle driftsinntektene være tilstrekkelige til at driftsapparatet kunne fornyes.

Figuren under viser bruttoinvesteringer i norsk jordbruk i perioden 1969- 2009. Tallene viser at investeringene i norsk jordbruk, målt i faste kroner var, på sitt høyeste i tiden rundt opptrappingsvedtaket og fram til begynnelsen på 1980-tallet. Deretter falt investeringene kraftig og var gjennom store deler av 1990-tallet mindre enn halvparten av toppårene.



Figur 4.3 Bruttoinvesteringer i norsk jordbruk 1969-2010.

Nortura registrerer at fornyelsen av produksjonsapparatet nå går svært sakte, og at det er akkumulert et meget stort investeringsbehov – selv om det aksepteres at fornyelsen skal skje innenfor et sprang i produksjonsstrukturen. Etter vår mening vil det være meget alvorlig for framtidig råvareproduksjon og matsikkerhet om det ikke settes inn tunge og målretta tiltak for å svare på behovet for fornying. Dette gjelder for svært mange av husdyrproduksjonene.

De små og mellomstore enhetene utgjør en viktig del av norsk landbruk. De står for en betydelig andel av den samla produksjonen, og gir i tillegg meget verdifulle bidrag til kulturlandskap og produsentmiljø over hele landet. I saueholdet utgjør de minste bruka også et viktig grunnlag for rasjonell beitedrift i utmark. Det er problematisk at regelverk og praksis i Innovasjon Norge ikke er tilstrekkelig tilpasset fornyingsbehovene til disse brukstypene.

**Framtidig struktur i husdyrproduksjonen blir i stor grad fastlagt ved fornyelse av produksjonsapparatet. Innsats på dette kostnadsområdet vil derfor gi Avtalepartene muligheter til å påvirke strukturutviklingen for langt tid framover.** I dag overlates mange av disse overordna hensyna til regionale organ, uten at det foreligger nasjonale føringer. Dette mener Nortura er uheldig, og ber om at det fastsettes nasjonale strategier for bruk av statlige investeringsvirkemidler.

#### **Konklusjon:**

**Nortura utfordrer avtalepartene til å nytte Jordbruksforhandlingene og den nye landbruksmeldingen til å gå grundig gjennom behovet for fornyelse av driftsapparatet i råvareproduksjonen, og dimensjonere virkemidler som kan møte disse utfordringene.**

**Nortura vil samtidig peke på at det bør fastsettes nasjonale retningslinjer for bruk av investeringsvirkemidler for å sikre en markedstilpasset og samordnet forvaltning av ressursene.**

## **5 Markedsordninger**

### **5.1 Arbeidsgruppe mottaksplikt**

Mottaksplikten er en hjørnestein i markedsordningene.

Partene i Jordbruksoppjøret 2010 avtalte at det skulle nedsettes ei partssammensatt arbeidsgruppe for å vurdere markedsregulatorrollen og mottaksplikten, jfr. sluttprotokollen :

*“Partene er enige om å foreta en gjennomgang av markedsregulatorrollen, med hovedvekt på innholdet i mottaksplikten. Gjennomgangen skal omfatte alle jordbrukssektorer med markedsregulering. Det nedsettes en partssammensatt arbeidsgruppe som framlegger rapport til jordbruksoppjøret 2011.”*

Da Norturas innspill til Jordbruksforhandlingene 2011 ble avgitt, var arbeidsgruppas arbeid ikke avsluttet. Nortura ønsker å komme tilbake med våre synspunkter på innhold og konklusjoner i arbeidsgrupperapporten når denne foreligger.

## **5.2 Purke og sau inn igjen i målprissystemet**

Ved Jordbruksoppjøret i 2008 ble purke, sau (og råne) tatt ut av markedsreguleringen av avtalepartene – parallelt med at arbeidet med nye markedsordninger ble igangsatt. Ordningen ble iverksatt fra 1. jan 2009 og fristilte ca 350 mill kr i AMS. Den løsningen som ble valgt ved å ta ut storfe, frigjorde ca 2,4 mrd kr. Det er derfor ikke noe AMS-behov for å la sau og purke være utenfor markedsordningen. Etter som purke, sau (og råne) fremdeles er ute av markedsreguleringen, har Nortura ikke mottaksplikt, forsyningsplikt eller informasjonsplikt (prisnoteringsansvar/opplysning) for disse dyreslagene.

### **5.2.1 Konsekvenser i markedet av at purke ikke er regulert**

Purke står for ca 8 % av den totale svinekjøttproduksjon (råne ca 0,6), og dette utgjør i mengde ca 10.000 tonn (8 % av 125.000 tonn). Ved nedskjæring anvendes 50 % til pølse/produksjonsråstoff, såkalt Purke 23 % - sortering.

**Purke-23 % tilsvarer Svin-23 %, som kommer fra nedskjæring av slaktegris, og det oppstår derfor en direkte overslagseffekt.**

Utfordringen i markedet er å få omsatt all purke. Så sent som i 2. halvår av 2008 ble et problematisk overskudd av purkeflesk eksportert som reguleringseksport innenfor eksisterende eksportkvoter. Når purke ikke er regulert (verken sesonglager eller eksport), er pristilpassing det eneste som kan sikre full avsetning. En reduksjon i prisen på Purke-23 % vil slå direkte ut på prisen for Svin-23%, og dermed blir hele svinemarkedet påvirket. Når prisen for Svin-23 % må følge prisen på Purke 23%, blir deler av prisdannelsen for slaktegris koblet fra målpris/engrosprisen for slaktegris. Slik forplanter ”purke”- effekten seg over til slaktegris, og denne prissenkende effekten vil være særlig stor i perioder med overskudd av fettholdige sorteringer.

### **5.2.2 Konsekvenser i markedet av at sau ikke er regulert**

Sau utgjør ca 21 % av den totale småfeproduksjonen på ca 24.000 tonn. Det produseres ca 5.000 tonn sau i Norge. Sau og lam har mindre overlappning på produktnivå enn purke og gris, men en ikke ubetydelig del av både sau og lam anvendes til produksjon av fenalår og til Får 25% - sortering.

Utfordringen for sau er i tillegg å få til en driftsmessig håndtering – dvs løpende nedskjæring i takt med slakting, da sau ikke lenger kan legges på reguleringslager. Dette vil også ”tvinge” fram en praksis i bransjen der det ikke fryses inn hel sau på kommersielt lager.

For å styre tilførslene (slaktingen) i tråd med skjæring og salg, må en i fravær av reguleringsverktøy gjøre seg større bruk av prisvirkemidler (og evt leveringsavtaler). Dette gjelder spesielt i perioden januar – mars, da det er betydelig slakting etter telledato 1. januar.

Videre må inntransport av sau gjennomgås da det ikke er mottaksplikt, og en betydelig forskyving av slakting i tid kan gi økte inntransportkostnader.

Sau uten målpris har ikke samme overslagseffekt til målprisvaren lam, som de effekter vi ser mellom purke og slaktegris. Så lenge sauen er utenfor markedsordningen, vil prisverktøyet likevel være bortimot eneste verktøy for å markedsstilpasse tilførslene. Fra årsskiftet 2010 ble prisen for sau satt ned med 4 kr per kg, og prisløypen videre utover året ble fastsatt slik at prisene skal sikre markedsstilpassing av tilførslene med tanke på fersk omsetning av slaktet. Dette har medført mye skyving av slaktetidspunkt og historisk låge priser på saueslakt i perioder med forventa overskudd.

**Konklusjon:**

**Nortura ber avtalepartene merke seg de uheldige utslagene det har fått at særlig purke ligger utenfor markedsordningen, og de overveltningseffektene dette har medført for målprisuttaket for gris. Nortura mener i tillegg at det er lite framtidsrettet at markedsordningene har så fragmenterte virkeområder som de har i dag. Nortura tilrår derfor at purke og sau tas inn igjen i markedsordningene.**