

Markedsordningen for storfekjøtt

Grunnlagsdokument

1. halvår 2012



1. GRUNNLAGSDOKUMENTET – INNHOLD OG BAKGRUNN.....	3
2. HOVEDTREKK I DOKUMENTASJON OG VURDERINGER	4
2.1 MARKEDSORDNINGEN FOR STORFEKJØTT – RAMMER OG REGELVERK.....	4
2.2 MAKROØKONOMI, FORBRUKERTRENDER OG RAMMEVILKÅR	4
2.3 RÅVAREPRODUKSJONEN	5
2.4 STATUS OG UTVIKLINGSTREKK I INDUSTRIEN.....	6
2.5 PRISER, PRISDANNELSE OG PRISROM FOR STORFEKJØTT	6
2.5.1 Engrospris.....	7
2.5.2 Avregningspris.....	7
2.5.3 Skjæring i ulike deler med ulik verdi	8
2.5.4 Forbrukerpriser	9
2.5.5 Prisutvikling enkeltvarer i forbrukermarkedet.....	11
2.5.6 Produksjons- og markedsutvikling internasjonalt.....	11
2.5.7 Importvernet for storfekjøtt.....	14
Tollnedsettelse for storfekjøtt 2011.....	15
2.5.8 Oppsummering og vurdering prisdannelse og prisrom storfekjøtt	15
2.6 PRODUKSJONS- OG FORBRUKSUTVIKLING, RAPPORTERT UTVIKLING OG PROGNOSE FOR PRISPERIODEN	16
2.6.1 Marked og priser i 2011	16
2.6.2 Prognose 2012	16
2.6.3 Vurdering produksjons- og forbruksutvikling – prognoser.....	19
3. FASTSETTING AV GJENNOMSNITTLIG ENGROSpris FOR PRISPERIODEN	20
PRISVURDERING UNG OKSE.....	20
FORSLAG TIL STYREVEDTAK I NORTURA SA 17. NOVEMBER 2011	21
OFFENTLIGGJØRING AV VEDTAK.....	21
4. PRISVEDTAK.....	21
STYREVEDTAK I NORTURA SA 17. NOVEMBER 2011	21

1. Grunnlagsdokumentet – innhold og bakgrunn

Markedsordningen for storfekjøtt ble vedtatt i Stortinget den 19. juni 2009, som en del av Stortingets behandling av St.prp. nr 75 (2008 -2009) Om Jordbruksoppgjøret 2009.

I markedsordningen for storfe skal Nortura som markedsregulator fastsette **planlagt gjennomsnittlig engrospris på representantvaren for kommende prisperiode**. Datoen for fastsetting og kunngjøring av planlagt gjennomsnittlig engrospris skal være innen 30. mai og 30. november hvert år. Som et grunnlag for den interne og eksterne prosessen fram mot beslutning, skal det utarbeides et Grunnlagsdokument.

Grunnlagsdokumentets hovedfunksjon er å dokumentere og vurdere alle relevante forhold før Nortura fastsetter planlagt gjennomsnittlig engrospris. Det vil være viktig å peke på faktorer som har karakter av å være ekstraordinære eller kan virke undergravende. Andre dyreslag mv. skal trekkes inn i dokumentasjonen når det er nyttig for en samlet vurdering.

Dokumentet skal inneholde relevant dokumentasjon om:

- Rammeverk og regler for markedsordningen
- Nasjonale utviklingstrekk og rammevilkår
- Etterspørselssiden, utvikling i kjøpekraft, forbruk og forbruksmønster
- Tilførselssiden, status og utvikling i råvareproduksjonen på kort og mellomlang sikt, produksjonskapasitet og produksjonens økonomiske bærekraft
- Industriledet, status og utviklingstrekk
- Prisforhold for storfekjøtt
- Produksjons- og forbruksutvikling, rapportert utvikling og prognose for prisperioden

Dette Grunnlagsdokumentet omtaler forhold som er relevante for fastsetting av planlagt gjennomsnittlig engrospris på storfekjøtt for prisperioden 1. januar 2012 – 30. juni 2012.

Etter at de fastsatte prisene er kunngjort, vil Grunnlagsdokumentet være offentlig tilgjengelig.

Dette Grunnlagsdokumentet er betydelig redusert i omfang i forhold til tidligere utgaver. Det er i denne utgaven i større grad valgt å vise sammendrag og konklusjoner og i mindre grad den fullstendige bakgrunnsdokumentasjon og analyse i det som kan kalles bakgrunnskapitlene. De kapitlene som omhandler prisutvikling og prognoser er fullstendig oppdatert.

Det legges opp til at Grunnlagsdokumentet som utarbeides for andre halvår fortsatt skal ha en fullstendig beskrivelse og analyse av samtlige relevante forhold for fastsetting av engrospris for storfe på kort og mellomlang sikt.

2. Hovedtrekk i dokumentasjon og vurderinger

2.1 Markedsordningen for storfekjøtt – rammer og regelverk

Dette Grunnlagsdokumentet er det sjette i rekken etter at ny markedsordning for storfekjøtt ble iverksatt fra 1. juli 2009. Det har ikke skjedd materielle endringer av rammer og regelverk for Markedsordningen for storfekjøtt siden forrige Grunnlagsdokument ble utarbeidet. Kapittel 2 med vedlegg i Grunnlagsdokumentet for 2. halvår 2011 gir en uttømmende framstilling av rammer og regelverk for markedsordningen for storfekjøtt.

Markedsordningen skal bidra til at det norske markedet tilbys riktige mengder av storfekjøtt til rett tid og med rett kvalitet. Prisfastsettingen vil være det viktigste verktøyet for å lykkes med denne oppgaven. Engrosprisen skal settes slik at det både på kort sikt (førstkommende prisperioder) og mellomlang sikt (2 – 3 år) gir grunnlag for en optimal markedsdekning, der både tilførsler fra innenlands produksjon og vedtatt tollfri import tas hensyn til. Innenfor de rammer som dette til enhver tid vil sette for prisfastsettingen, skal prisen settes slik at markedsinntektene sammen med offentlige virkemidler og generelle rammevilkår bidrar til økonomisk bærekraft i hele varekjeden fram til engrosprispunktet. Nortura skal som markedsregulator forvalte denne oppgaven på en transparent og konkurransenøytral måte.

Nortura har fått i oppgave å fastsette den planlagt gjennomsnittlige engrosprisen for storfekjøtt for prisperioden. Med utgangspunkt i den planlagt gjennomsnittlige engrosprisen skal Nortura utarbeide en planlagt prisløype med ukepriser på representantvaren. Prisløypen skal utformes slik at den planlagte engrosprisen oppnås som gjennomsnitt for prisperioden. Den ukebaserte engrosprisen skal som gjennomsnitt for alle kvaliteter være transaksjonsprisen på transaksjonstidspunktet både til eksterne industrikunder og ved leveranse til intern videreføring. Den planlagte gjennomsnittlige engrosprisen vil dermed danne grunnlaget for prisingen av foredlede produkter til sluttmarkedet. Videre tilsier en konsistent prisfastsetting at den planlagte gjennomsnittlige engrosprisen blir grunnlaget for avregningsprisen til råvareprodusent, etter fradrag for industriledets kostnader og marginkrav.

2.2 Makroøkonomi, forbrukertrender og rammevilkår

Siden Grunnlagsdokumentet for 2. halvår ble utarbeidet i vår, har situasjonen i verdensøkonomien endret seg betydelig. Spesielt er situasjonene i Euroområdet usikker og uavklart. For norsk økonomi vil dette på kort sikt bety sterk kronekurs og lavt rentenivå. På mellomlang og lang sikt kan utfordringene i Euroområdet medføre reduserte vekstmuligheter i økonomien.

Innenlands har det vært oppgang i fastlandsøkonomien i sju kvartaler på rad etter fallet i 2009. Det er særlig vekst i privat og offentlig forbruk som drar opp veksten. I Norges Banks pengepolitiske rapport nr 3, 2011, er det gjort følgende anslag for noen av de mest relevante nøkkellindikatorene i økonomien:

Prosentvis endring fra foregående år, der annet ikke er angitt					
	2010	Anslag			
		2011	2012	2013	2014
Kpi	2,5	1,5	1,5	2,0	2,25
Årslønn	3,7	4,25	4,25	4,5	4,75
BNP	0,3	1,5	3,0	2,5	2,25
Arbeidsledighet inkl tiltak (rate)	3,6	3,25	3,0	3,0	3,0
Privat konsum	3,7	2,75	4,5	4,5	3,0
Offentlig konsum	2,2	2,0	1,75		
Styringsrente (nivå)	1,9	2,25	2,25	3,0	3,25
Importveid valutakurs (I-44)	90,30	88,00	88,50	89,25	89,75

Tallene er langt på vei sammenfallende med anslagene i Statsbudsjettet for 2012 og anslag fra øvrige miljøer.

I sum gir dette bilde av at Norsk økonomi er i en særdeles god stilling og med positive utsikter. Det er ventet både lav arbeidsledighet, lav rente og sterkt vekst i både årslønn og privat forbruk de nærmeste årene.

Forbrukerprisen for matvarer har de siste 12 månedene ikke steget med mer en 0,6 prosent. Den lave veksten skyldes i stor grad reduserte priser på kjøtt og kjøttvarer. Her er prisene redusert med 5,1 prosent siste 12 måneder.

Handelsstatistikk og forbrukerundersøkelser viser at pris er viktig for folks handlemønster. Den sterke veksten i handelens egne merkevarer en har sett i 2009 og 2010 har fortsatt i 2011. Tall for grensehandelen viser videre at det er ingen tegn på at villigheten til å handle kjøtt i utlandet avtar. Dette sammen med et økende fokus på helse og ulike aktørers råd om å spise mindre rødt kjøtt gir dette en utfordrende situasjon for kjøttindustrien. På den andre siden har det sterke fokuset på den såkalte "lavkarbodietten" medført økt salg av enkelte kjøttvarer og egg høsten 2011. Det er usikkert hvor langvarig denne effekten er og hvor bredt den virker.

Vurdering:

De makroøkonomiske forhold og forbrukertrendene tilsier at det ligger til rette for en begrenset prisøkning for storfekjøtt i prisperioden.

2.3 Råvareproduksjonen

Det er ikke kommet nye momenter av betydning på dette området siden det forrige Grunnlagsdokumentet ble utarbeidet. Det vises derfor til dette dokumentet for ytterligere vurderinger.

Landbruket kan i hele etterkrigstida vise til en utvikling med økning i den totale produksjonen, samtidig som antall landbruksforetak og antall årsverk i landbruket har gått ned. Produktivitetsveksten i næringa har vært betydelig.

Effektivisering og produktivitetsvekst er **sammen med prisvekst** de viktigste metodene næringen benytter seg av for å oppnå lønnsomhet i produksjonen. Effektivisering vil være aktuelt både for de varige og de ikke-varige utgiftene i produksjonen. I Norge vil en likevel måtte forholde seg til at de naturgitte forholdene langt fra er optimale for å hente ut alle skalafordeler. Dette vil særlig være tilfelle i de grovforbaserte produksjonene, der tilgjengelige arealer i akseptabel avstand vil sette

grenser for strukturutviklingen. I tillegg vil viktige politiske mål både i forhold til distriktsbosetting og produksjon av fellesgoder gi bidrag til styring av strukturutviklingen.

På grunn av økende avdrått og stabilt og litt fallende volum i melkeproduksjonen har antall melkekyr gått ned i den siste tiårsperioden. Dette er bare delvis kompensert med et økende antall ammekyr. Resultatet har blitt reduksjon i storfekjøttproduksjonen og underdekning i markedet.

Resultatet fra årets Jordbruksoppgjør la opp til en økning i inntektene pr årsverk med ca 11 500 kr i 2011 i forhold til 2010 før oppgjør. Det er særlig lagt opp til å styrke melkeproduksjon og andre grasbaserte produksjoner.

Selv med en klar satsing på det grasbaserte husdyrholdet i de siste jordbruksoppgjørene, kommer referansebruket med storfeslakt/ammeku relativt dårlig ut i vederlag til arbeid og kapital sammenliknet med de fleste andre referansebrukene. For kombinasjonsbrukene med mjølk og storfekjøttproduksjon ser situasjonen noe bedre ut.

I jordbruksoppgjøret 2011 ble det varslet at matproduksjonsavgiften ble fjernet fra 1. januar 2012. For målprisvarene ble det avtalt at målprisene øker tilsvarende bortfall av matproduksjonsavgiften, mens det ble forutsatt at prisene for storfe og kylling blir økt med 50 øre av samme grunn. Matproduksjonsavgiften for kjøtt har vært 49 øre per kg.

Bortfallet av matproduksjonsavgiften ble fulgt opp i Statsbudsjettet 2012.

Vurdering:

I de siste årenes jordbruksoppgjør har de grovfôrbaserte produksjonene blitt prioritert. Fallende tilførsler over tid tilsier likevel ytterligere behov for inntektsøkning hos kjøttprodusenten. Isolert sett tilsier dette økt engrospris for storfekjøtt. Bortfallet av matproduksjonsavgiften gir rom for å øke den planlagt gjennomsnittlige engrosprisen tilsvarende.

2.4 Status og utviklingstrekk i industrien

Det er et gjensidig avhengighetsforhold mellom matvareindustrien og primærlandbruket. Uten en sterk innenlandsk landbruksbasert matvareindustri ville den norske landbruksproduksjonen vært marginal. På den andre siden er også store deler av matindustrien avhengig av norsk landbruksproduksjon og den tollbeskyttelsen landbruksvarene har.

De økonomiske resultatene i kjøttindustrien er urovekkende lave sammenliknet med annen industri. Industrien er i sterk omstilling og det gjennomføres krevende struktur- og bemanningsprosesser blant flere av de største aktørene i bransjen. For å sikre kjøttindustrien økonomisk bærekraft og muligheter for å gjennomføre nødvendige investeringer, må det i prisfastsettingen de kommende årene fokuseres sterkere på resultatmarginer og avkastningskrav.

Vurdering: Behovet for marginer i kjøttindustrien må vektlegges ved fastsettingen av engrosprisen for storfekjøtt.

2.5 Priser, prisdannelse og prisrom for storfekjøtt

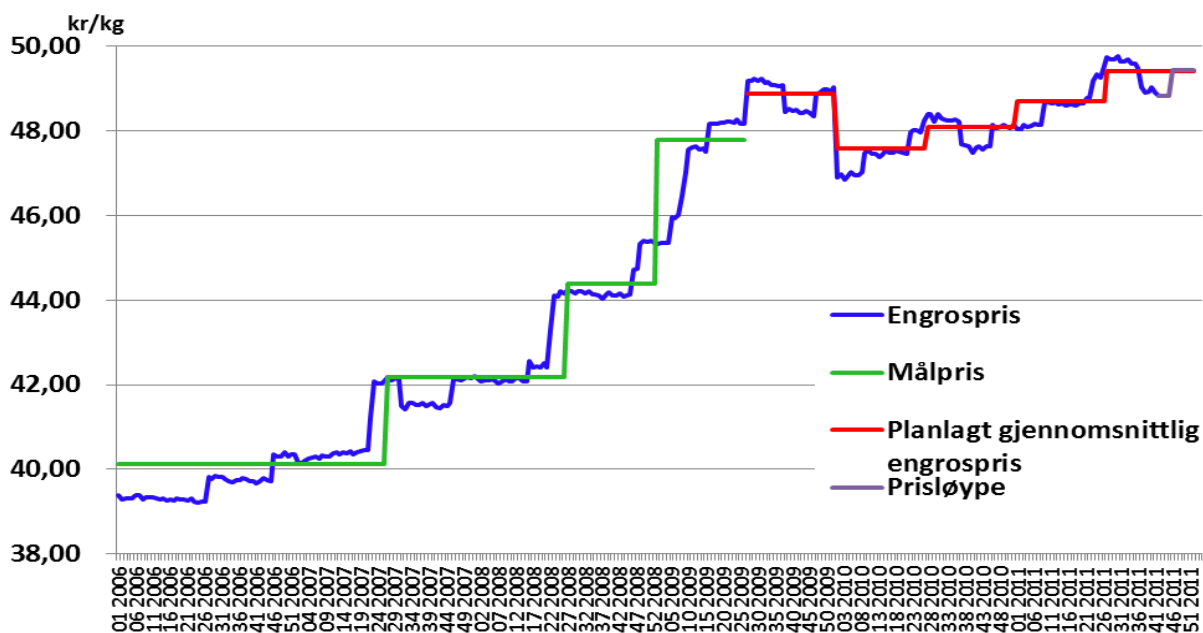
Prisdannelsen i verdikjeden for kjøtt av gris og lam og egg skal styres av **målprisen** for vedkommende produkt. For storfe er tilsvarende prispunkt **den planlagt gjennomsnittlige engrosprisen**. Målprisen fastsettes i jordbruksoppgjøret for et år for perioden 1. juli til 30. juni, mens planlagt gjennomsnittlig engrospris for storfe settes av Nortura halvårlig.

2.5.1 Engrospris

Den løpende engrosprisen for helt slakt (og egg) settes av markedsregulator med sikte på at en i gjennomsnitt for året (prisperioden) oppnår målpris eller gjennomsnittlig planlagt engrospris (storfe).

Figuren under viser utviklingen i engrospris og målpris/ gjennomsnittlig planlagt engrospris for storfe fra januar 2006 til oktober 2011.

Engrosprisen kan betraktes som balansepunktet i verdikjeden for egg og kjøtt. Engrosprisen danner utgangspunkt for prisen både forover og bakover i verdikjeden. Engrosprisen spiller i tillegg en avgjørende rolle i forvaltningen av importvernet.

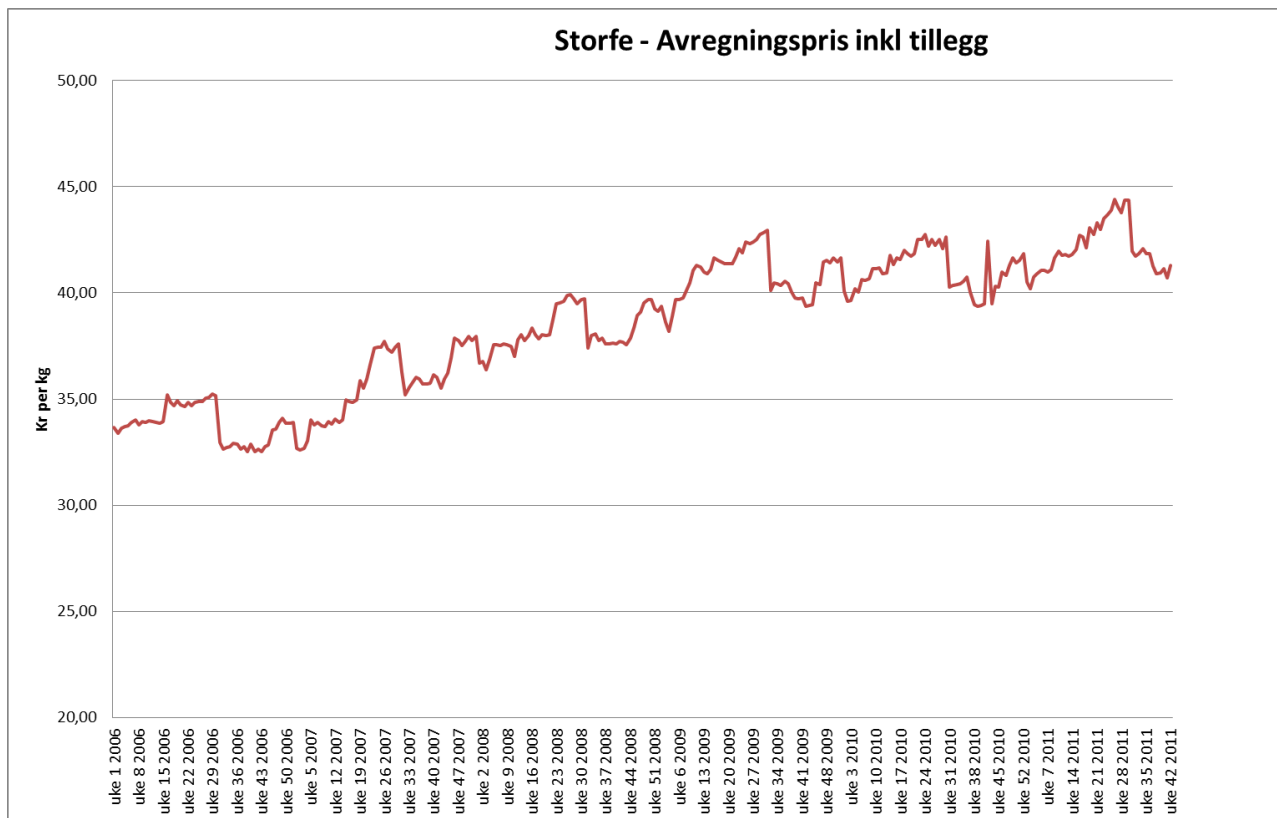


Figur Engrosprisutvikling ung okse

2.5.2 Avregningspris

Avregningsprisen til bonde (for Norturas produsenter) avledes av engrosprisen via "Nettonoteringen". Nettonoteringen er en selvkostkalkyle som tar utgangspunkt i engrosprisen for helt slakt /egg. Verdi av andre produkter fra slaktet som for eksempel hud, skinn og innmat legges til engrosprisen, mens kostnader ved slaktning inntransport og offentlige avgifter trekkes fra. Når enkeltelementer i kalkylen endres, endres også avregningsprisen.

Figuren under viser oppnådd utbetalingspris for ung okse for Norturas produsenter for perioden januar 2006 til oktober 2011.



Figur Utvikling oppnådd utbetalingspris ung okse Norturas produsenter.

2.5.3 Skjæring i ulike deler med ulik verdi

Et storfeslakt blir skåret i ulike deler med ulik verdi. Tabellen nedenfor illustrerer et typisk skjæreutbytte for storfe. Tabellen viser at bare 12-13 prosent av et storfeslakt blir solgt som ubearbeidet kjøtt/ stykkningsdeler. Sorteringer som blir benyttet til kjøttdeig, kaker, pølser mm, utgjør omtrent 60 prosent av et storfeslakt. Fett og bein utgjør resten.

Utbytte skjærekalkyle storfe	
Indrefilet	1,2 %
Ytrefilet	2,0 %
Mørbrad	1,6 %
Kam	1,7 %
Flatbiff	3,4 %
Rundsteik	2,5 %
Sum biffer og fileter	12,4 %
5% sortering (eksempel: karbonadedeig)	6,8 %
14% sortering (eksempel kjøttdeig)	43,0 %
21% sortering (eksempel pølser)	10,0 %
Sum sorteringer	59,8 %
Kjøttfett	3,50 %
Bein og annet	24,3 %
	100,0 %

Tabell Skjæreutbytte storfe

De ulike fraksjonene fra skjæringen har ulik verdi videre i verdikjeden. De edle delene som fileter og biffer, har høy verdi og skal normalt heller ikke foredles videre i særlig grad. Sorteringene er i større grad råstoff til videre foredling, eller de selges etter en enkel foredling som forbrukerpakket kjøttdeig.

Tabellen under, illustrerer hvordan prisbildet på skåret vare for storfe kan være. Kalkylene som ligger bak prisene, skal balansere slik at verdien av slaktet tilsvarer engrosprisen på helt slakt med tillegg for skjærekostnadene.

Pris- og verdibilde skåret vare storfe (illustrasjon)			
	Pris	Andel av slaktet	Verdiandel
Biffer og fileter	130 kr/kg	12 %	29 %
Sorteringer	65 kr/kg	60 %	72 %
Fett	4 kr/kg	4 %	0,3 %
Bein	-1 kr/kg	24 %	-0,4 %
Sum (vektet)	54,52 kr/kg		

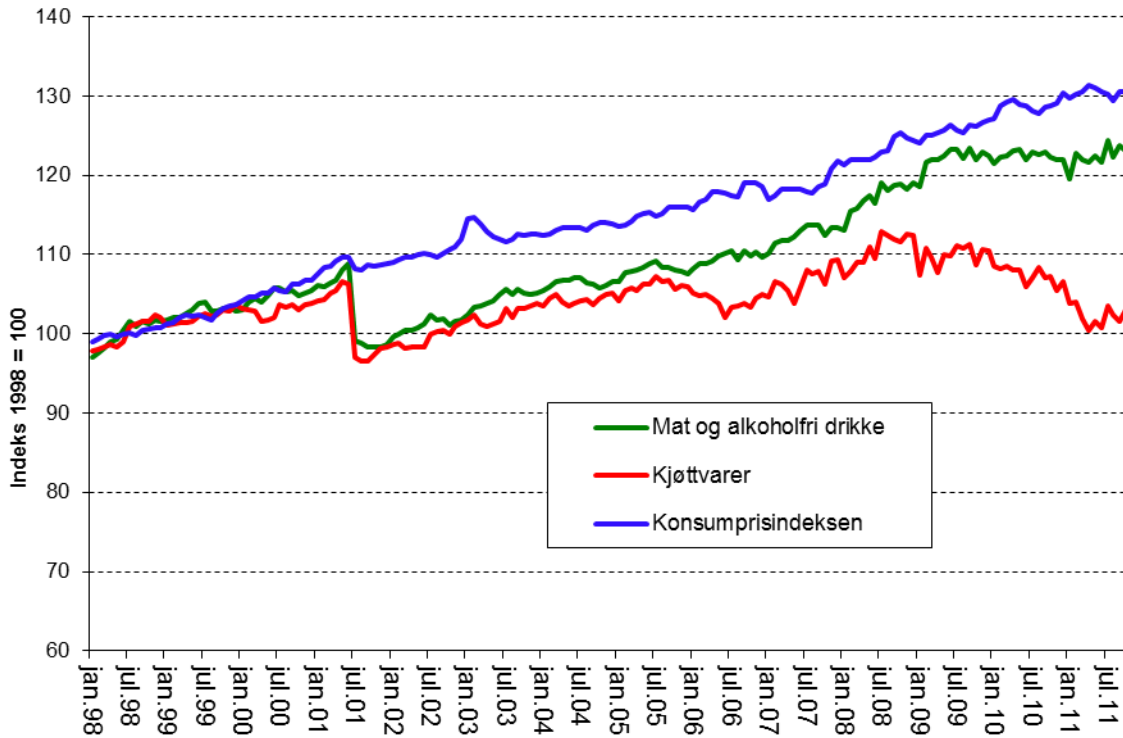
Tabell *Pris- og verdibilde skåret vare storfe*

Prisene på skåret vare settes løpende slik at det er avsetning for hele dyret. Forenklet sagt kan en si at for hver kg indrefilet som selges må det selges 40 kg kjøttdeig. Oppstår det overskudd av enkelte varer i et ellers balansert marked må prisbildet endres for at også disse fraksjonene skal bli omsatt. For markedsreguleringen er det sumeffekten for helt slakt som er den viktigste indikatoren når en skal bedømme om markedet er i balanse eller ikke.

For å holde et stabilt prisuttak for hele slaktet, må prisene for biffer og fileter økes hvis det er overskudd av sorteringer og prisene for disse må senkes. I en slik situasjon må en, på grunn av ulike vekt- og verdiforhold, øke prisene kronemessig mer på biffer og fileter mer enn sorteringsprisene reduseres.

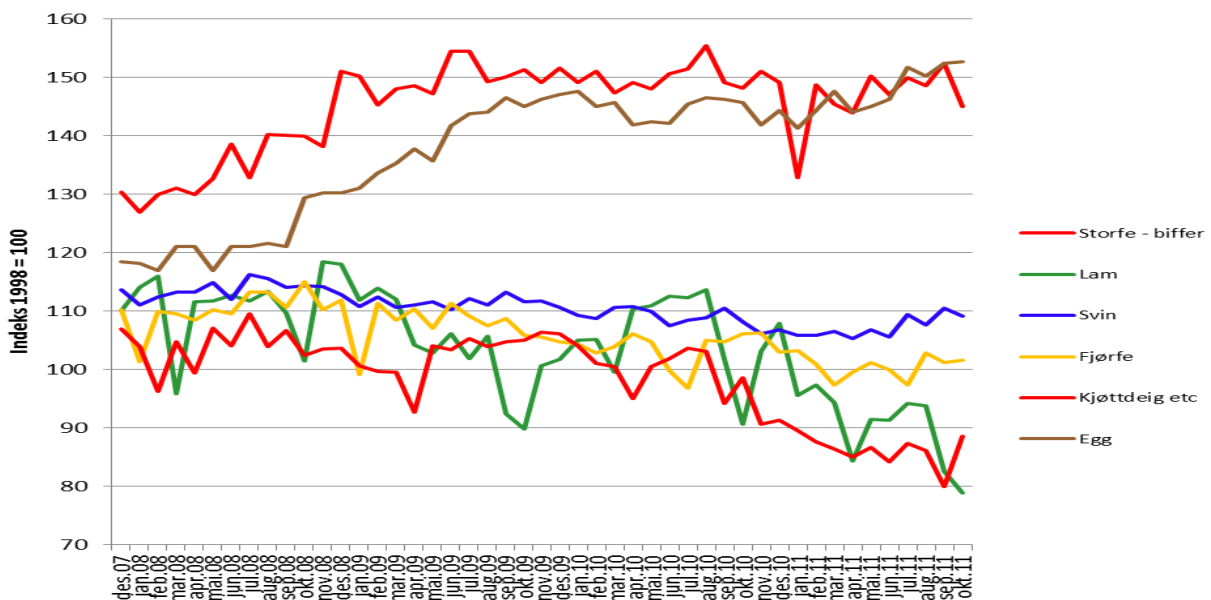
2.5.4 Forbrukerpriser

Forbrukerprisene for kjøtt har hatt en særdeles dårlig utvikling over lenger tid. Mens konsumprisindeksen per oktober 2011 ligger på 130,5 (1998=100) er tilsvarende indeks for kjøttvarer 103,0. Siste 12 måneder har indeksen for kjøttvarer falt 4,0 prosent. Figuren under illustrerer utviklingen.



Figur KPI og matvareprisindeks 1998- okt 2011

For de enkelte kjøttslagene og egg er bildet mer blandet. Indeksen for biffer og fileter av storfe økte mer enn øvrige kjøttslag fram til sommeren 2009, etter dette er det ikke registrert prisoppgang. Indeksen med kjøttdeig og bearbejdede produkter har vist en særdeles svak utvikling og ligger på en et nivå som er mer en 10 prosent lavere enn utgangspunktet i 1998. Siste året viser indeksten et fall på 10 prosent.

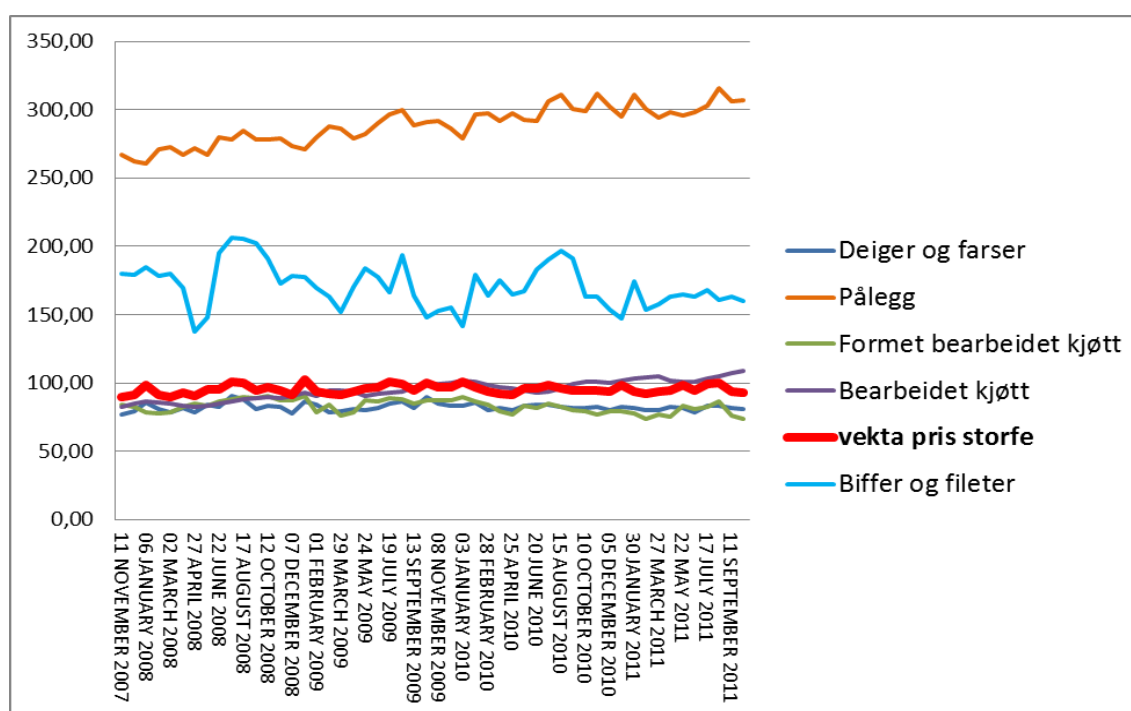


Figur Forbrukerprisutvikling kjøtt og egg

2.5.5 Prisutvikling enkeltvarer i forbrukermarkedet

Det er prisuttaket i forbrukermarkedet, i dagligvare, storkjøkken eller KBS, som i sum skal gi dekning av kostnader og fortjeneste gjennom verdikjeden. Sisteledet står likevel helt fritt i å sette forbrukerprisen. Dette er grunnen til at butikker i perioder tilbyr enkeltvarer som ligger betydelig under produksjonskostnaden. Den såkalte “ribbekrigen” i november 2010, med fryst ribbe til mindre enn 20 kroner per kg er et graverende eksempel på varer som blir solgt med tap i sisteledet. Langvarige kampanjer og priskriger på få, men populære varer, kan medføre at forbrukerne venner seg til et kunstig lavt prisnivå. Det er risiko for at dette kan forplante seg og påvirke prisuttaket framover i verdikjeden. At populære stykkingsdeler selges til sterkt rabatterte priser kan medføre ubalanse og prispress for øvrige stykkingsdeler også.

Figuren viser prisutviklingen for de viktigste produktgruppene for storfe. Tallene for biffer og fileter i figuren dekker bare en mindre andel av den totale omsetningen av biffer og fileter. Prisutslagene kan derfor være større i dette utvalget enn hvis en hadde et større utvalg.



Figur Forbrukerpriser. Prisutvikling enkeltvarer og vekta pris storfe¹

2.5.6 Produksjons- og markedsutvikling internasjonalt

Produksjonen av kjøttvarer var på 290,8 millioner tonn på verdensbasis i 2010, for 2011 er det anslått en vekst på 1,3 prosent til 294,7 millioner tonn. Veksten skyldes økt fjørfe- og svinekjøttproduksjon, mens produksjonen av storfe er fallende. Tabellen under viser tall for verdens produksjon av kjøtt, fordelt på dyreslag i perioden 2005-2010, med anslag for 2010.²

¹ Kilde: Nielsen, vektning Nortura

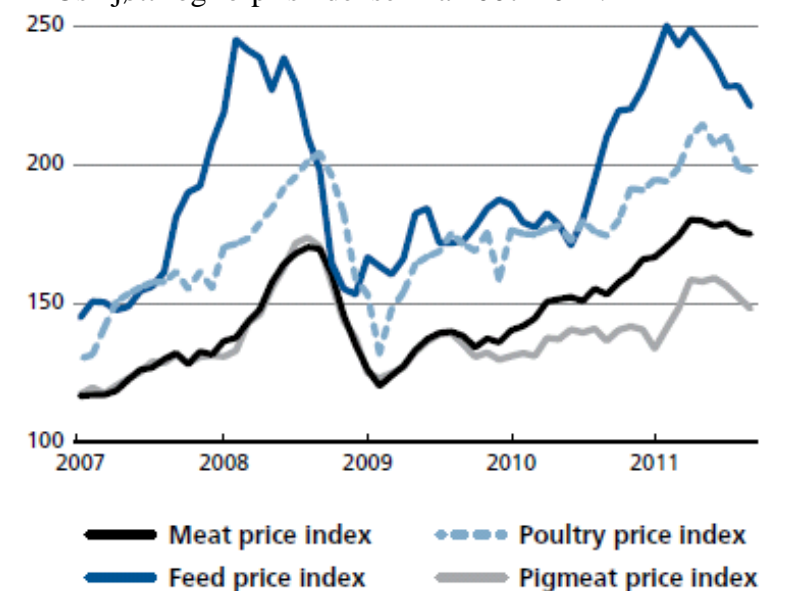
² Kilde: FAO - FAO's Food Outlook, nov 2011

Verdens kjøttproduksjon, 2005-2011. Mill tonn							
	2005	2006	2007	2008	2009	2010	2011*
Storfe	65	66	66	65	65,0	65,0	64,6
Fjørfe	83	84	89	92	93,6	98,1	101,1
Svin	104	107	104	104	103,6	109,2	110,2
Lam	13	14	14	13	12,9	13,0	13,0
Totalt	265	271	273	274	275,1	285,3	288,9

FAO anslår at internasjonal handel med kjøtt øker med 3,6 prosent fra 2010 til 2011. Av verdens totale kjøttproduksjon handles 8,5 prosent internasjonalt.

FAOs prisindeks for kjøtt nådde en historisk topp i april 2011. Siden det har prisene falt er historisk sett fortsatt på et høyt nivå. De FAOs prinsindeks for lam er hele 35 prosent høyere i oktober 2011 enn i oktober 2010. For fjørfe og storfe er tallene henholdsvis 16 og 12 prosent. De høye prisene forklares i stor grad med høye fôrpriser, værforhold, oppbygging av buskaper og sjukdomsangrep i viktige produsentland. Videre er det sterk etterspørsel etter kjøtt internasjonalt, spesielt fra Asia.

Figuren under viser FAOs kjøtt- og fôrprisindekser fra 2007-2011.

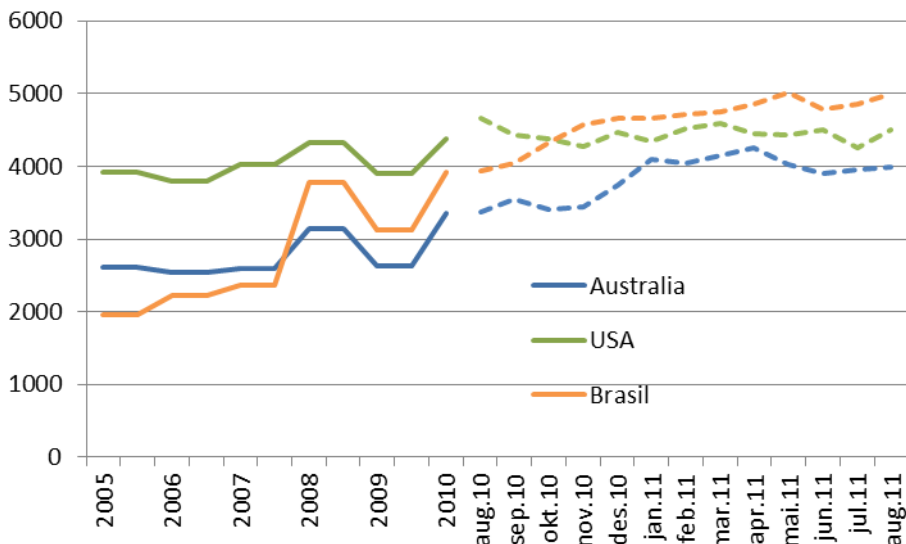


Figur Kjøtt- og fôrprisindekser fra 2007-2011

Storfe

Det er forventet en marginal nedgang i den totale storfeproduksjonen internasjonalt i 2011. Samtidig er det forventet at etterspørselen fra importerende land holder seg høy. Konsekvensen av dette vil naturlig være en relativt høy internasjonal pris på storfe også framover.

Figuren under viser internasjonale priser for storfekjøtt fra utvalgte eksportnasjoner.

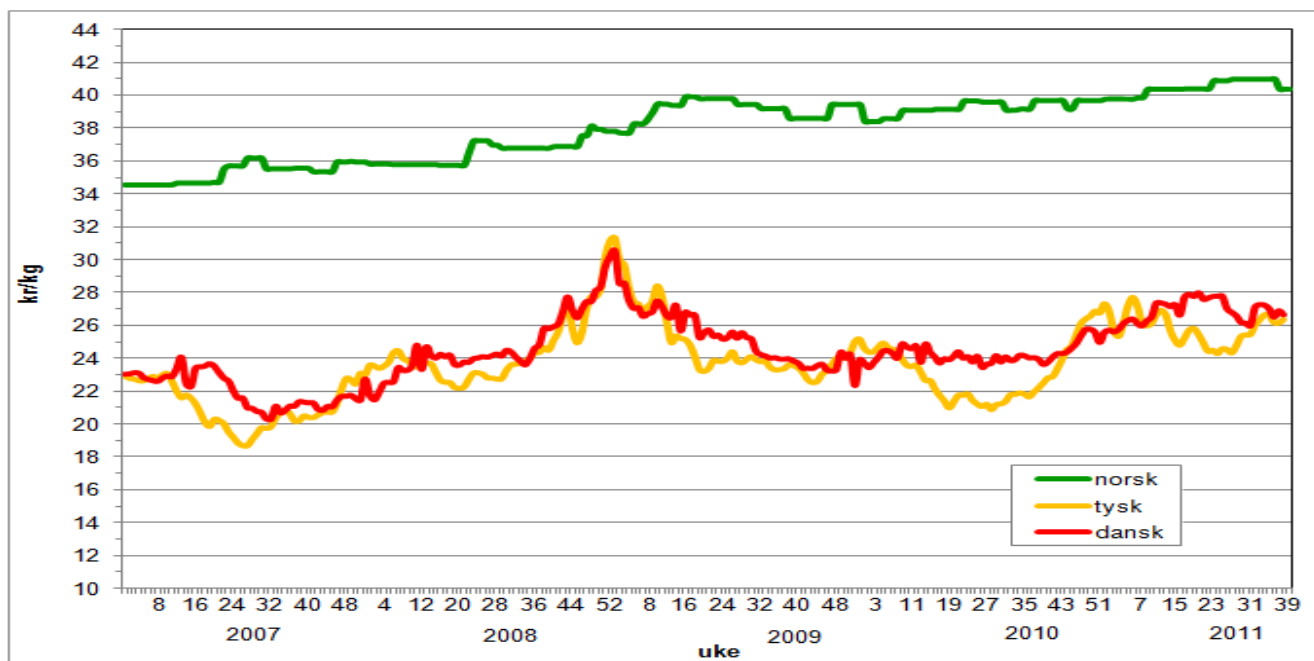


Effekten av tollvernet henger naturlig nok sammen med den internasjonale prisutviklingen på storfe. I flere EU-land har prissituasjonen for storfekjøtt den siste tiden vært urolig.³ Mens prisene for ku jevnt over har vært stabile til synkende, har prisene for ung okse utviklet seg forskjellig.

I Frankrike, Italia og Spania steg prisene på ung okse i midten av september på grunn av begrenset tilbud, samt eksport av levende dyr til Tyrkia, Midtøsten og Nord-Afrika. Frankrike har ikke tidligere eksportert til Tyrkia, men på grunn av den seinere tids etterspørsel fra det tyrkiske markedet er Frankrike nå blitt leverandør. I den samme perioden sank prisene på ung okse i Tyskland og Danmark. I Tyskland ble det i slutten av september igangsatt reklamekampanjer for å stabilisere prisene. I kombinasjon med et noe begrenset tilbud førte markedsføringen til en svak prisoppgang for ung okse den siste uken i september.

Figuren under viser prisutviklingen i produsentprisene for storfekjøtt i Danmark, Tyskland, Finland, samt Norge. I perioder med administrativt nedsatt toll, er det disse landene vi vanligvis importerer fra. Prisene kan ikke sammenlignes direkte med norske priser, men tilsvarer noenlunde oppgjørpris til bonde.⁴

³ www.slf.dep.no, Prisutvikling på storfekjøtt - oktober 2011 hentet 07.11.2011.



Figur Prisutvikling storfekjøtt. Utbetalingspris til bonde.

2.5.7 Importvernet for storfekjøtt

En generell beskrivelse av tollvernet for kjøtt er å finne i Grunnlagsdokument for 2. halvår 2011. I dette avsnittet er det gått nærmere inn på hvordan dette konkret virker for biffer og fileter og sorteringer for storfe.

Ferske og fryste biffer og fileter av storfe har i utgangspunktet en tollsats (full toll) på 119,01 kroner per kg.⁵ Det er en rekke unntak fra denne regelen:

- Import fra MUL Tollfritt og kvotefritt
- Import fra SACU. Tollfritt innenfor kvote/indikativt tak
- Import innenfor WTO-kvoten på 1084 tonn fryst kjøtt. 30 prosent tollreduksjon, men auksjon av kvoterettigheten
- Generell tollreduksjon fra GSP-land, tollsats 107,11kr per kg
- Generell tollreduksjon fra SACU, tollsats 101,16 kr per kg

Det må forutsettes at importkvotene med ingen eller redusert toll utnyttes først. Det reelle importvernet kan dermed knyttes til **tollsatsene utenfor disse kvotene**. Mest aktuelt med import utenfor kvote vil være import fra GSP-land til en tollsats på 107,11 kroner per kg. I tabellen under er sammenlignbare priser på norsk skåret vare og priser på importvare fra GSP-land inkludert GSP-toll sammenstilt.

⁵ Tolltariffen: http://www.toll.no/templates_TAD/Tolltariffen/Chapter.aspx?id=188262&epslanguage=no#

Produkt	Norsk pris	Import m/toll
Indrefilet	kr 240	kr 240
Ytrefilet	kr 212	kr 205
Mørbrad	kr 163	kr 160
Entrecôte	kr 160	kr 190
Flatbiff	kr 120	kr 190
Sorteringer 14%	kr 67	kr 130

Tabell Det reelle tollvernet for storfekjøtt (kronetoll)⁶

Tabellen viser at det per i dag er liten eller ingen beskyttelse for norskproduserte biffer og fileter av storfe. Dette er utfordrende med hensyn på å løfte engrosprisen på storfe betydelig.

Tollnedsettelse for storfekjøtt 2011

Det har vært underdekning av storfekjøtt i det norske markedet sommeren 2011 og etter anmodning fra Nortura iverksatte SLF administrative tollnedsettelse for suppleringsimport av storfe i perioden 13. mars – 18. september 2011. Med bakgrunn i at underskuddet fortrinnsvis gjaldt bakparter og såkalte pistoler til biffer og fileter, ble tollsatsen derfor administrert ned for bakparter og pistoler i tillegg til hel/halvt slakt. I siste periode ble tollene satt til kr 19,00 per kg for hele/halve slakt og kr 19,50 per kg for forpart, bakpart og pistoler. Tollsatsene ble administrert med grunnlag i prisløypa fra Nortura fastsetter, samt prisene i Europa.

2.5.8 Oppsummering og vurdering prisdannelse og prisrom storfe

Etter flere år med en sterk utvikling i forbrukerprisene for biffer og fileter av storfe, har prisene på disse produktene på det nærmeste vært stabile de siste to årene. Dette som følge av at en stanger i tolltaket i forhold til importert vare med GSP-toll. Etter som mer enn 60 prosent av verdien av et storfeslakt er knyttet til kjøttdeig og bearbejdede produkter, kan en si at det er kjøttdeig som “bærer prisen” for storfe. Forbrukerprisen på kjøttdeig har fremdeles en svak utvikling. Samlet skaper dette store utfordringer for prisuttaket for storfekjøtt i tida framover.

Vurdering:

Prisene på storfekjøtt internasjonalt har vist stigning det siste året, men prisrommet for norsk storfekjøtt er fremdeles begrenset av at biffer og fileter har et svakt tollvern. Kjøttdeigprisene har hatt en svak utvikling. Prisrommet for storfekjøtt gir derfor bare mulighet for en forsiktig prisoppgang.

⁶ Kilde: Nortura Totalmarked, mai 2011.

2.6 Produksjons- og forbruksutvikling, rapportert utvikling og prognose for prisperioden

Dette kapitlet omtaler totalmarkedet for de enkelte produksjonene, samt utviklingen i priser. Vi påpeker at dette kapitlet gjelder engrospriser og volumutvikling i totalmarkedet.

2.6.1 Marked og priser i 2011

Tabellen under viser total produksjon og salg i 2011 for samtlige kjøttslag og egg.

	Produksjon		Import- kvoter	Engrossalg		Balanse	Adm. import	Markeds- dekning inkl. adm.import
	Tonn	%		Tonn	%			
Storfe/kalv	81 800	98	6 000 1)	93 600	103	-5 700	5 200	-500
Sau/lam	23 100	96	850 2)	24 350	94	-400	400	0
Gris	130 250	101	1 200 3)	129 000	101	2 500		-
Egg	55 300	101	1 585 4)	56 800	104	100		-
Kylling	73 200	101	5)	74 550	103	-1 350		-
Kalkun	9 100	108		9 400	111	-300		-

1) For storfe er det inkludert en antatt SACU-import av 4.921 tonn storfekjøtt m/ben. Videre er WTO-kvoten på 1084 tonn tatt med.

2) Importen inkluderer WTO-kvoten på 206 tonn, import av 600 tonn fra Island og 60 tonn SACU m/ben.

3) Inkludert spekk og småflesk på 900 tonn og 300 tonn av WTO-kvoten på 1.381 tonn.

4) WTO-kvote på 1.295 tonn og EU-kvote på 290 tonn skallegg.

Tilførslene av egg er redusert med om lag 1.000 tonn som følge av gjennomført førtidsslakting.

For kylling og kalkun må underdekningen sees i sammenheng med ønsket lagernedbygging

Tabell *Produksjon og salg i 2011*

2011 har vært preget av overskudd av gris hele året og for egg tidlig i året. For kylling og kalkun har det vært en betydelig vekst i etterspørselen, som har bidratt til nedbygging av lagrene og full kapasitetsutnyttelse i næringa. For storfe har situasjonen gått fra overskudd i 2009 til balanse og noe underdekning i 2010 og en betydelig underdekning i 2011. For sau/lam er prognosene for produksjon og forbruk redusert med henholdsvis 4 og seks prosent. Det er prognosert en underdekning på 400 tonn.

2.6.2 Prognose 2012

Vurderingene av **markedsutsiktene** bygger på prognoser for kjøttproduksjon og engrossalg, justert for import. Prognosene utarbeides av Nortura, og prognosen som legges til grunn ble lagt fram den 9. november 2011. Tabellen under viser prognosen for 2012.

	Tilførsler		Import- kvoter	Engrossalg		Balanse
	tonn	%		tonn	%	
Storfe/kalv	80 500	98	6 900 ¹⁾	94 100	101	-6 700
Sau/lam	23 850	103	1 350 ²⁾	24 600	101	600
Gris	132 500	102	2 300 ³⁾	130 200	101	4 600
Egg	57 950	105	⁴⁾	57 850	102	100
Kylling	76 100	104	800 ⁵⁾	76 800	103	100
Kalkun	9 900	109		9 900	105	0

1) For storfe er det inkludert en antatt SACU-import av 4.921 tonn storfekjøtt m/ben. Videre er WTO-kvoten på 1084 tonn samt ny årlig importkvote fra EU på 900 tonn tatt med.

2) Importen inkluderer WTO-kvoten på 206 tonn, import av 600 tonn fra Island og 530 tonn SACU m/ben.

3) Inkludert spekk og småflesk på 900 tonn og 800 tonn av WTO-kvoten på 1.381 tonn. Inkluderer også EU-kvote på 600 tonn.

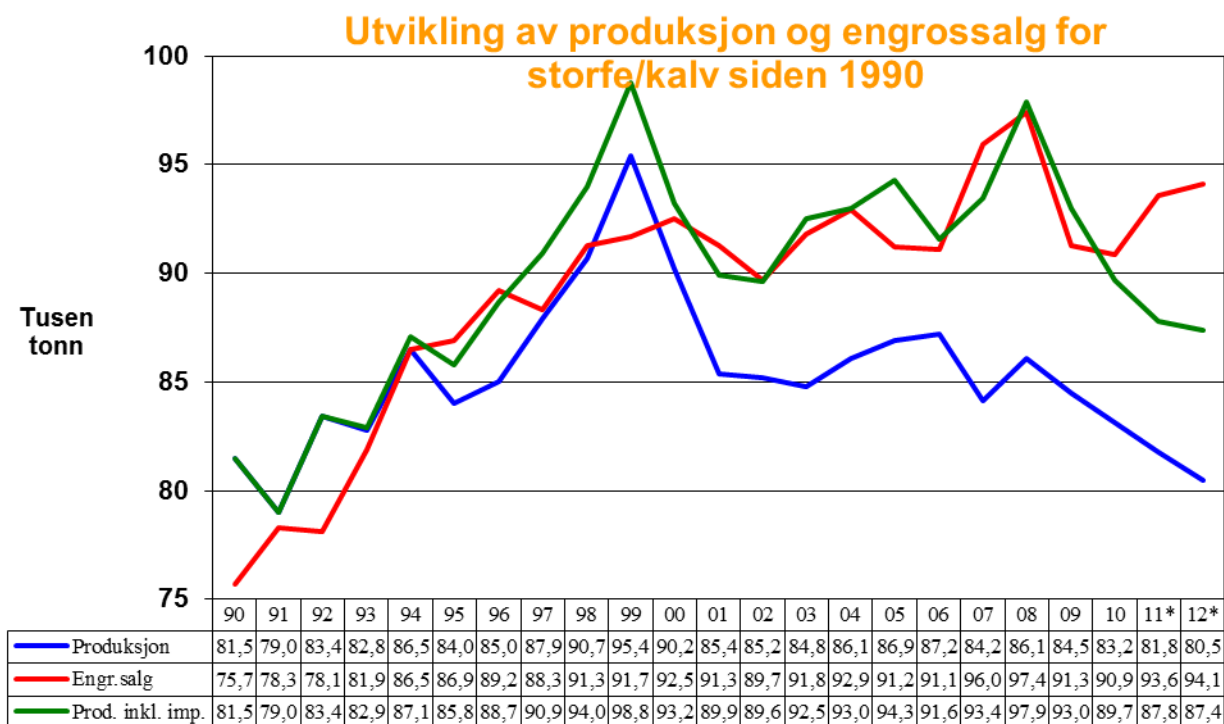
4) Forutsetter ingen import av egg.

5) EU-kvote på 800 tonn.

Tabell Prognose 2012

Prognosen tilsier fortsatt et betydelig overskudd av gris i 2012. Gitt forutsetningene om import er det er også prognosert overskudd av sau/lam. For storfe er det prognosert fallende tilførsler og økende engrossalg. Dette gir økende underdekning. For kylling og kalkun er det prognosert en økning i engrossalget på henholdsvis tre og fem prosent.

I figuren under vise utviklingen i produksjon og engrossalg av storfe og kalv fra 1990 til og med prognosen for 2012. Figuren illustrerer utviklingen med en betydelig underdekking av storfe.



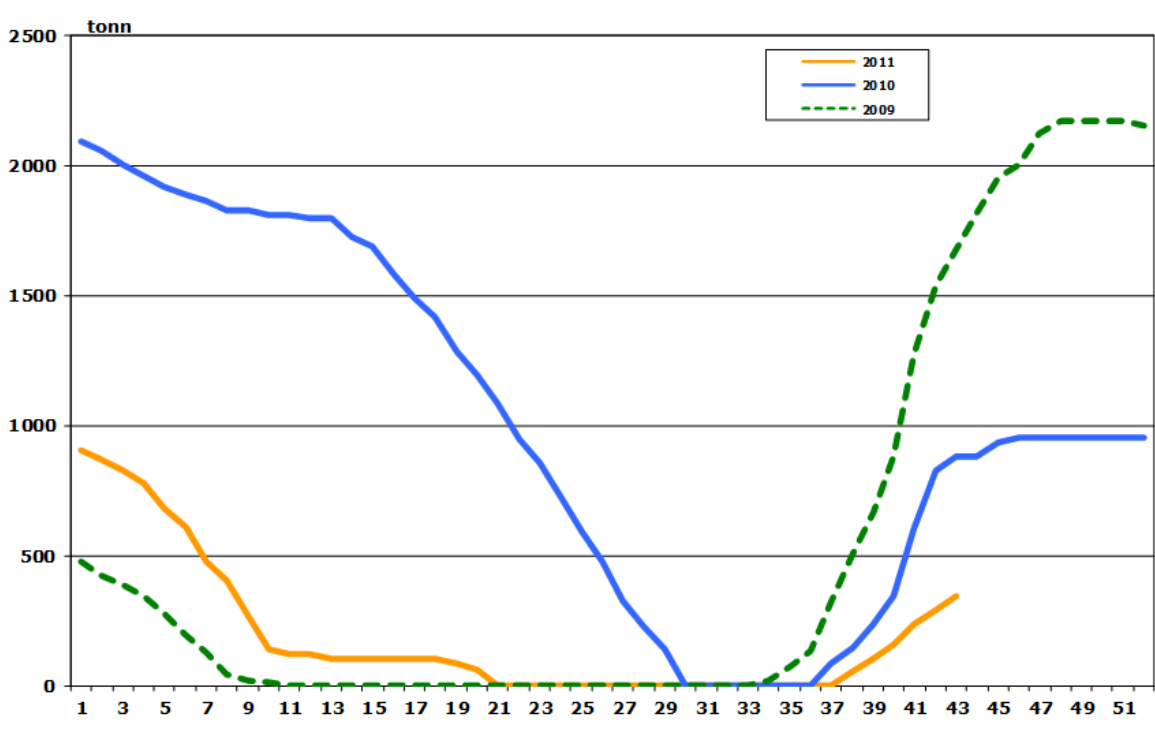
Figur Utvikling i produksjon og engrossalg av storfe/kalv siden 1990.

Det prognoseres en tollfri EU-kvotepå 900 tonn, som følge av reforhandlingene av Artikkel 19-avtalen med EU. Videre prognoseres det en import fra SACU på 4.921 tonn kjøtt med bein, samt hele WTO-kvoten på 1.084 tonn. Totalt prognosert import dermed 6.900 tonn. Importen under disse kvotene utgjør dermed over 7 % av prognosert engrossalg.

Tilførslene av storfe forventes å gå ned med 2 % i 2012 i forhold til 2011, og volumet prognoseres til 80.500 tonn. Det prognoseres en økning i slaktevektene for okse til vel 300 kg. Bestanden av mjølkeku prognoseres å gå ned med ca 2.000 dyr, og for ammeku prognoseres det en økning på 1 000. Dette betyr en liten økning i mordyrtalet også i 2011.

I prognosen er det lagt til grunn at gjeldende gjennomsnittlig engrospris på kr 49,40 i 2012. Dette gir en prisøkning på 0,9 % i 2012, og et prognosert engrossalg i på 94.100 tonn. Dette er en økning på 1 % i forhold til 2011.

Prognosert markedsbalanse for storfe i 2011 viser dermed et underskudd på 6.700 tonn. Per uke 43 2011 var det 343 tonn storfe på reguleringslager, mot 877 tonn i samme uke i fjor. Det vil bli behov for suppleringsimport gjennom administrerte tollnedsettelse i 2012.



Utvikling i beholdning på reguleringslager storfe

2.6.3 Vurdering produksjons- og forbruksutvikling – prognoser

Det har vært underdekning og administrativt nedsatt toll for storfe i 2011. For 2012 indikerer prognosen en økende underdekning. Isolert sett tilsier dette muligheter for økt engrospris for storfe.

3. Fastsetting av gjennomsnittlig engrospris for prisperioden

Nortura foretar i dette kapitlet en samlet vurdering av handlingsrommet for prisutvikling i prisperioden. Alle relevante forhold er vurdert i de respektive deler av Grunnlagsdokumentet. Markedsregulator må legge særlig vekt på ansvaret for å fastsette engrosprisen slik at det både på kort og mellomlang sikt kan oppnås balanse mellom tilførsler og etterspørsel for storfekjøtt.

Fastsetting av gjennomsnittlig engrospris for prisperioden vil bli gjort i Norturas styre den 17. november 2011 og offentliggjort umiddelbart etterpå.

Prisvurdering ung okse

Alle relevante forhold før en prisfastsetting er vurdert i de respektive deler av Grunnlagsdokumentet.

Engrosprisen for storfekjøtt har hatt følgende utvikling de siste 4 åra:

2. halvår 2008 kr 44,39 (målpris)

1. halvår 2009 kr 47,78 (målpris)

2. halvår 2009 kr 48,88

1. halvår 2010 kr 47,58

2. halvår 2010 kr 48,08

1. halvår 2011 kr 48,70

2. halvår 2011 kr 49,40

Tilførslene av storfe forventes å gå ned med 1,5 prosent i 2012 i forhold til 2011, og volumet prognoseres til 80.500 tonn. Det er prognosert en nedgang i antall melkekyr, men denne mer enn oppveies av en økning i antall ammekyr.

Det prognoseres en import på 6.900 tonn i 2012. Av dette prognoseres det en import fra SACU på 4.921 tonn kjøtt med bein, samt hele WTO-kvoten på 1.084 tonn og den nye EU-kvoten på 900 tonn.

Prognosen viser at engrossalget i 2012 vil bli på 94 100 tonn. Dette er en økning på 0,6 prosent i forhold til 2011. Prognosert markedsbalanse (ved uendret engrospris) viser dermed et underskudd på 6.700 tonn for 2012. Det er behov for suppleringsimport gjennom administrerte tollnedsettelse i 2012.

Ved fastsetting av engrosprisen på storfekjøtt skal Nortura som markedsregulator legge stor vekt på prognosene for markedsbalansen for helt slakt. Denne gir isolert sett rom for økt engrospris. Det samme gjør de makroøkonomiske utsiktene samt behovet for økte inntekter i storfekjøttproduksjonen. I vurderingene må også avsetningssituasjonen og prisbildet for stykningsdeler, sorteringer og ferdigvarer vurderes. Det vil være svært krevende å øke prisene på biffer og fileter på grunn av faren for at disse taper i konkurransen med importerte varer med full GSP-toll. Videre er det fortsatt et svært krevende prisbilde for kjøttdeig. Dette tilsier varsomhet med økningen av engrosprisen.

I inneværende prisperiode er planlagt gjennomsnittlig engrospris for storfekjøtt på kr 49,40 per kg for representantvaren for storfe (ung okse, alle klasser R og O unntatt R+ (fettgr. 2-, 2 og 2+).

Bortfallet av matproduksjonsavgiften gjør det mulig å øke planlagt gjennomsnittlig engrospris med 49 øre per kg uten at dette medfører økt notert ukentlig engrospris.

Etter en samlet vurdering anbefaler administrasjonen at planlagt gjennomsnittlig engrospris økes med 1,30 kr per kg i 1. halvår 2012.

Hvis det oppstår ubalanse i markedet som skyldes eventuelle forbruksendringer eller andre forhold som ikke kan forutses nå, har Nortura muligheter til å vurdere prissettingen og prisløypa ved markedsprognosen i februar.

Forslag til styrevedtak i Nortura SA 17. november 2011

Nortura fastsetter den planlagte gjennomsnittlige engrospris for representantvaren ung okse i 1. halvår 2012 til kr 50,70 per kg.

Offentliggjøring av vedtak

Aktørene i kjøttbransjen vil bli orientert om vedtaket umiddelbart etter at styrets beslutning er fattet. For øvrig vises det til Nortura Totalmarked sine nettsider: <http://totalmarked.nortura.no>.

4. Prisvedtak

For ordens skyld refereres det til endelig vedtatt planlagt gjennomsnittlig engrospris for storfe 1. halvår 2012:

Styrevedtak i Nortura SA 17. november 2011

Nortura fastsetter den planlagte gjennomsnittlige engrospris for representantvaren ung okse i 1. halvår 2012 til kr 50,70 per kg.